

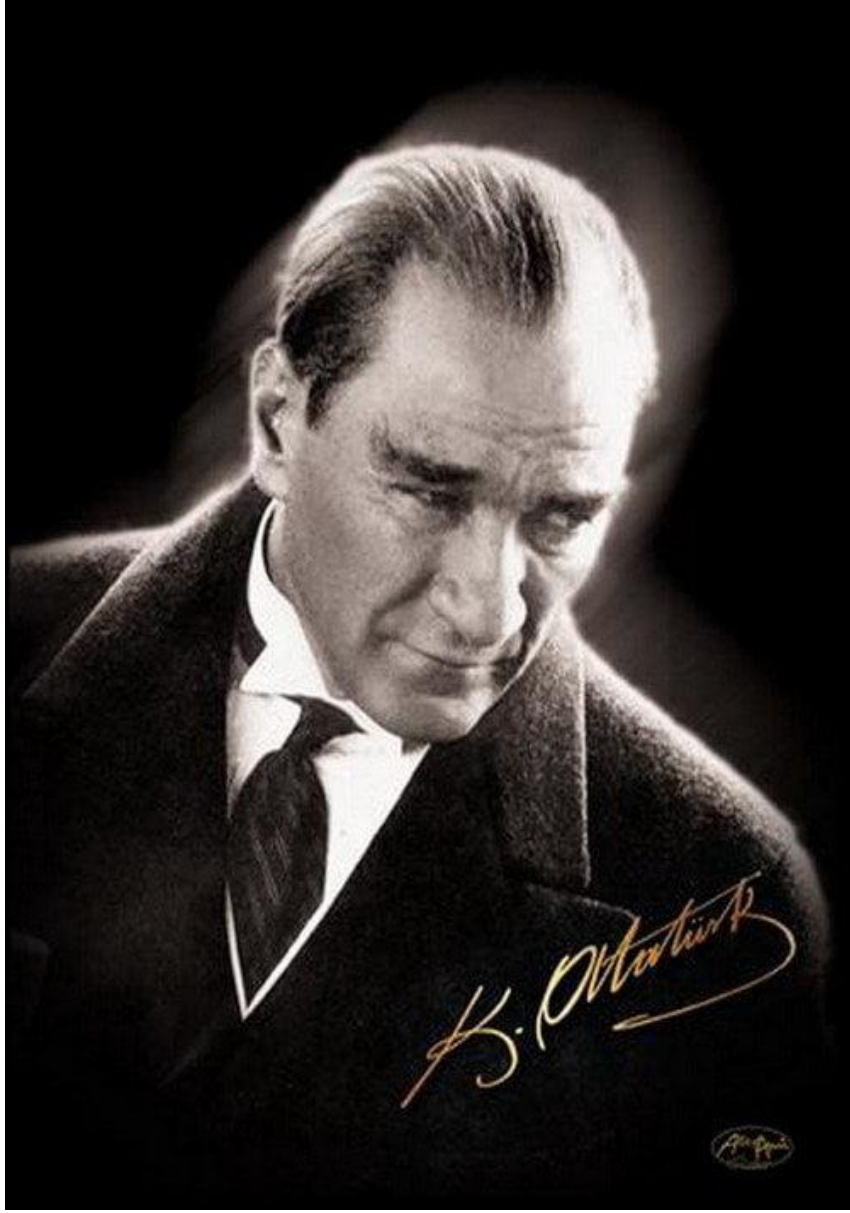
T.C

YILDIRIM KAYMAKAMLIĐI

NURİ ERBAK ORTAOKULU KURUMU MÜDÜRLÜĐÜ

2024-2028 STRATEJİK PLANI





HAYATTA EN HAKİKİ MÜRŞİT İLİMDİR.

### Okul/Kurum Bilgileri

<b>İli:</b> BURSA		<b>İlçesi:</b> YILDIRIM	
<b>Adres:</b>	PİREMİR MAHALLESİ, TELEFERİK CADDESİ,15.GÜNEŞ SOKAK NO:17	<b>Coğrafi Konum (link)</b>	<a href="https://www.google.com/maps/dir//40.1737895,29.080958/@40.172297,29.080802,14z?hl=tr-TR">https://www.google.com/maps/dir//40.1737895,29.080958/@40.172297,29.080802,14z?hl=tr-TR</a>
<b>Telefon Numarası:</b>	224 327 75 27	<b>Faks Numarası:</b>	
<b>e-Posta Adresi:</b>	nurierbak.meb.k12.tr	<b>Web sayfası adresi:</b>	nurierbak.meb.k12.tr
<b>Kurum Kodu:</b>	720164	<b>Öğretim Şekli:</b>	İkili Eğitim (Tam gün/İkili Eğitim)



## SUNUŞ

Günümüz dünyasında her şey baş döndüren bir hızla değişiyor. Bu çalışmaların değerlendirilmesi, ulaşılan başarı performanslarının ölçülebilir olması stratejik planlamanın önemini artırmaktadır. Bir kurum; niye var olduğunu, neyi, ne zaman, nasıl, hangi kaynakla yapacağını, neticesinde ne elde edeceğini bilerek hareket etmek zorundadır.

Gazi Mustafa Kemal Atatürk'ün hedef gösterdiği çağdaş uygarlıklar seviyesine çıkmak, yine O'nun Cumhuriyeti emanet ettiği gençleri, teknolojinin bütün nimetlerinden yararlandırarak, kendilerini en iyi hissettikleri alanda gelişmelerine olanak sağlayarak gerçekleştiriliyor. Bu çalışmaların değerlendirilmesi, ulaşılan başarı performanslarının ölçülebilir olması stratejik planlamanın önemini artırmaktadır.

"Bilgi Çağı", "Bilgi Toplumu" dünyasında yaşanan akıl almaz hızdaki bu değişimler artık önceden tahmin edilemez ve öngörülemeyen olmuştur. Yapılacak şey bu değişime ayak uydurmak yerine, değişime neden olmak olarak açıklanabilir. Geleceğin, değişim rüzgârları karşısında direnenlerin değil, ona yelken açanların olacağı unutulmamalıdır.

İnsanı yönetmek değil, insanlarla yönetmektir. Eğitim paydaşlarımıza kendi güçlerini fark ettirmek amacımızdır.

İçinde yaşadığımız çağ artık üretim çağı değil, bilgi çağıdır.

Evet, yola buradan çıktık. Ve yeni bir süreç başlattık. Karıncalar gibi çalıştık. Öğrencilerimizin koşarak geldiği, zor ayrıldığı ikinci evleriyiz şimdi.

Tabii ki durmadan, yılmadan ilerlemeye devam edeceğiz. Bu yolda yanımda olan, yardımcı olan tüm ekip arkadaşlarıma teşekkür ediyorum.

Saygılarımla

Taha KARAGÖZ  
OKUL MÜDÜRÜ

# İÇİNDEKİLER

Sunuş.....	4
1.1 Strateji Geliştirme Kurulu ve Stratejik Plan Ekibi.....	7
1.2 Planlama Süreci.....	8
2.1 Kurumsal Tarihçe.....	12
2.2 Uygulanmakta Olan Stratejik Planın Değerlendirilmesi.....	13
2.3 Mevzuat Analizi.....	16
2.4 Üst Politika Belgeleri Analizi.....	18
2.6 Paydaş Analizi.....	21
<b>Paydaş Görüşlerinin Alınması ve Değerlendirilmesi.....</b>	<b>23</b>
2.7 Kuruluş İçi Analiz.....	26
2.7.1 Teşkilat Şeması.....	27
2.7.2 İnsan Kaynakları.....	28
<b>2.7.5 İstatistik Veriler.....</b>	<b>35</b>
<b>Çalışan Bilgileri.....</b>	<b>39</b>
<b>Okulumuz Bina ve Alanları.....</b>	<b>40</b>
Sınıf ve Öğrenci Bilgileri.....	41
2.8 Çevre Analizi (PESTLE).....	41
2.9 Güçlü ve Zayıf Yönler ile Fırsatlar ve Tehditler (GZFT) Analizi.....	413
2.10 Tespit ve İhtiyaçların Belirlenmesi.....	45
<b>Tespitler ve İhtiyaçlar.....</b>	<b>45</b>
3. GELECEĞE BAKIŞ.....	48
MİSYON, VİZYON VE TEMEL DEĞERLER.....	49
4. MALİYETLENDİRME.....	56
5. İZLEME VE DEĞERLENDİRME.....	59

# **1.BÖLÜM**

## **GİRİŞ VE STRATEJİK PLANIN HAZIRLIK SÜRECİ**

# 1. GİRİŞ VE STRATEJİK PLANIN HAZIRLIK SÜRECİ

## 1.1 Strateji Geliştirme Kurulu ve Stratejik Plan Ekibi

Stratejik Planlama çalışmaları, Millî Eğitim Bakanlığı Strateji Geliştirme Başkanlığının 2022-21 Sayılı Genelgesi gereğince başlatılmıştır.

Strateji Geliştirme Kurulu: Okul müdürünün başkanlığında, bir okul müdür yardımcısı, bir öğretmen ve okul/aile birliği başkanı ile bir yönetim kurulu üyesi olmak üzere 5 kişiden oluşan üst kurul kurulur.

Stratejik Plan Ekibi: Okul müdürü tarafından görevlendirilen ve üst kurul üyesi olmayan müdür yardımcısı başkanlığında, belirlenen öğretmenler ve gönüllü velilerden oluşur.

**Tablo 1.** Strateji Geliştirme Kurulu ve Stratejik Plan Ekibi Tablosu

Strateji Geliştirme Kurulu Bilgileri		Stratejik Plan Ekibi Bilgileri	
Adı Soyadı	Unvanı	Adı Soyadı	Unvanı
Taha KARAGÖZ	Müdür	Fırat EMSEN	Müdür Yardımcısı
İdris DEMİRER	Müdür Yardımcısı	Mustafa UYSAL	Öğretmen
Mesut BAĞAÇ	Öğretmen	Kübra EKİM	Öğretmen
Pınar ARI	OAB. Başkanı	Döndü ÖZKAN ŞAHİN	Öğretmen
Emel KARACA YILDIRIM	OAB.Yönetim K.Ü.	Güliz ŞEN	Veli
		Nalan ÇELİK	Veli

## 1.2 Planlama Süreci

2024-2028 dönemi stratejik plan hazırlanma süreci Strateji Geliştirme Kurulu ve Stratejik Plan Ekibi'nin oluşturulması ile başlamıştır. Ekip tarafından oluşturulan çalışma takvimi kapsamında ilk aşamada durum analizi çalışmaları yapılmış ve durum analizi aşamasında, paydaşlarımızın plan sürecine aktif katılımını sağlamak üzere paydaş anketi, toplantı ve görüşmeler yapılmıştır. Durum analizinin ardından geleceğe yönelim bölümüne geçilerek okulumuzun/kurumumuzun amaç, hedef, gösterge ve stratejileri belirlenmiştir.

Ülkemizde planlama ile ilgili 1927 yılından beri yürürlükte olan 1050 sayılı Muhasebe-i Umumiye Kanunu

10 Aralık 2003'de kamuda yeni yapılanma süreci içerisinde bütün kamu kurum ve kuruluşlarının stratejik planlarını yapabilmelerini sağlayan 5018 sayılı Kamu Mali Yönetimi ve Kontrol Kanunu'yla değiştirilmiştir.

Bu kanun 2006 yılı bütçesinden başlayarak uygulanmaya başlanmıştır. Kamu Yönetimi Reformu kapsamında alınan, Yüksek Planlama Kurulu kararlarında ve 5018 sayılı Kamu Malî Yönetimi ve Kontrol Kanunu'nda, kamu kuruluşlarının stratejik planlarını hazırlamaları ve gelecek dönemlerde kuruluş bütçelerini bu planda öngörülen kuruluş misyonu, vizyonu, amaç ve hedefleri ile uyumlu olacak biçimde performans programlarına dayalı olarak oluşturması gerektiği hükme bağlanmıştır. Stratejik Plan, kamu yönetimlerinin orta ve uzun vadeli amaçlarını, temel ilke ve politikalarını, hedef ve önceliklerini, performans ölçütlerini, bunlara ulaşmak için izlenecek yöntemler ile kaynak dağılımlarını içeren plandır.(DPT, 2006).

Nuri Erbak Ortaokulu Müdürlüğü olarak 2024-2028 Stratejik Planı çalışmaları kapsamında, okulumuz çalışanları ile ilgili paydaşların katılımıyla 2024 Eğitim Vizyonu, uygulanmakta olan stratejik plan, mevzuat, üst politika belgeleri incelenmiştir.2024-2028 yıllarını kapsayacak şekilde hazırlanan Stratejik Planımız beş bölümden

(Stratejik Plan Hazırlık Süreci, Durum Analizi Özeti, Geleceğe Yönelim, Maliyetlendirme ve Stratejik Plan İzleme ve Değerlendirme ) oluşmaktadır.

Paydaş analizi yapılarak iç ve dış paydaşlarımız değerlendirilmiştir. .Paydaş beklentileri, uyguladığımız anket, grup çalışmaları sonuçlarına göre analiz edilerek kurumdan beklentiler tespit edilmiştir. PESTLE analizi yapılmış, kurum çalışanlarının, velilerin ve öğrencilerin görüşleri alınarak GZFT analizi yapılmış, çıkan sonuçlar önem derecesine göre önceliklendirilmiştir. Yapılan çalışmalar, Nuri Erbak Ortaokulu'nun mevcut durumunu göstermiştir.



Elde edilen bilgiler sonucunda yedi ama bu amalar altında da beş yıllık hedefler ile bu hedefleri gerekleştirecek strateji ve eylemler ortaya çıkmıştır. Stratejilerin yaklaşık maliyetlerinden yola çıkılarak ama ve hedeflerin tahmini kaynak ihtiyaçları hesaplanmıştır. Planda yer alan ama ve hedeflerin gerekleşme durumlarının takip edilebilmesi için de stratejik plan izleme ve deęerlendirme modeli oluşturulmuştur.

Stratejik planlama uygulamalarının başarılı olması önemli ölçüde plan öncesi hazırlık çalışmalarının iyi planlanmış olmasına ve sürece katılımın üst düzeyde sağlanmasına baęlıdır.

2024-2028 döneminde kullanılmış olan kurumumuza ait Stratejik Plan durum analizinin gerekleştirilerek geleceęe yönelim bölümünün tasarlanması, stratejik planın yıllık uygulama dilimleri olan performans programının hazırlanması ve uygulama sonuçlarının izlenip deęerlendirilmesi kurumumuz Stratejik Planlama Model'inin ana hatlarını oluşturmaktadır. Bu kısımda yukarıdaki konular kapsamında Müdürlüğümüz 2024-2028 Stratejik Planı'nın oluşturulma süreci tamamlanmıştır.

# **2.BÖLÜM**

## **DURUM ANALİZİ**

## **DURUM ANALİZİ**

### **2. DURUM ANALİZİ**

Stratejik planlama sürecinin ilk adımı olan durum analizi, okulumuzun/kurumumuzun “neredeyiz?” sorusuna cevap vermektedir. Okulumuzun/kurumumuzun geleceğe yönelik amaç, hedef ve stratejiler geliştirebilmesi için öncelikle mevcut durumda hangi kaynaklara sahip olduğu ya da hangi yönlerinin eksik olduğu ayrıca, okulumuzun/kurumumuzun kontrolü dışındaki olumlu ya da olumsuz gelişmelerin neler olduğu değerlendirilmiştir. Dolayısıyla bu analiz, okulumuzun/kurumumuzun kendisini ve çevresini daha iyi tanımasına yardımcı olacak ve stratejik planın sonraki aşamalarından daha sağlıklı sonuçlar elde edilmesini sağlayacaktır.

Durum analizi bölümünde, aşağıdaki hususlarla ilgili analiz ve değerlendirmeler yapılmıştır;

- Kurumsal tarihçe
- Uygulanmakta olan planın değerlendirilmesi
- Mevzuat analizi
- Üst politika belgelerinin analizi
- Faaliyet alanları ile ürün ve hizmetlerin belirlenmesi
- Paydaş analizi
- Kuruluş içi analiz
- Dış çevre analizi (Politik, ekonomik, sosyal, teknolojik, yasal ve çevresel analiz)
- Güçlü ve zayıf yönler ile fırsatlar ve tehditler (GZFT) analizi
- Tespit ve ihtiyaçların belirlenmesi

## 2.1 Kurumsal Tarihçe

### 1. TARİHSEL GELİŞİM

Adını mahallemizden alan okul, 1962 yılında PİREMİR İLKOKULU olarak açıldı. İlk olarak okul müdürlüğüne Hakkı BAYRAK atandı. Böylece bir müdür ve dört öğretmenden oluşan kadro ile eğitim ve öğretimini sürdürmeye başladı.

1964 yılında yeni bir okul yapılarak o zamanın Milli Eğitim Bakanı İbrahim ÖKTEN tarafından hizmete açıldı. 10 dershaneli olan bu okul, bir okul müdürü, iki müdür yardımcısı, yirmi öğretmen ve iki hizmetli personeli ile eğitim ve öğretime devam etti.

Okulun arsa ve binasını Işıklar Askeri Lisesi Komutanlığı 1984 yılında istimlak etti. Yeni binası yapılıncaya kadar iki yıl eğitim ve öğretime eski binada devam edildi.

1986 yılında ise şu andaki okul binamız tamamlandı. Hayırsever Nuri Erbak 60.000.000 TL. okul yapımı için katkıda bulundu. Milli Eğitim Bakanlığınca okulun adı değiştirilerek NURİ ERBAK İLKOKULU adına aldı.

Aynı yıl içerisinde okulun açılışı, o dönemin Bursa Valisi Zekai GÜMÜŞDİŞ İl Milli Eğitim Müdürü M.Necmi YAZICIOĞLU Nuri Erbak ve kalabalık bir davetli topluluğu tarafından görkemli bir törenle yapıldı.

1986-1990 yılları arasında aynı çatı altında, ayrı idareler yönetiminde hem İlkokul hem de Ortaokul olarak eğitim ve öğretime devam edildi.

## 2.2 Uygulanmakta Olan Stratejik Planın Değerlendirilmesi

MEB Strateji Geliştirme Başkanlığının yayınladığı 2010/14 sayılı genelge ile İlçe Milli Eğitim Müdürlüklerinin stratejik plan yapmaları zorunlu hale getirilmiştir. Bu genelge doğrultusunda stratejik planlama ekibi kurulmuş, 2019–2023 yıllarını kapsayan stratejik planını hazırlamış 03 Kasım 2019 tarihinde plan tamamlanarak yayınlanmıştır.

2019-2023 Stratejik Planı Mevcut Durum Analizi Raporu, Stratejik Plan Kitabı ve Performans Programı kitapçığı olmak üzere 3 kitaptan oluşmaktadır. Stratejik Plan Hazırlık Süreci Durum Analizi, Geleceğe Yönelim, Maliyetlendirme, İzleme Ve Değerlendirme, olmak üzere 5 bölümden oluşmaktadır.

Mevcut planda Durum Analizi, Paydaş Analizi, Yükümlülükler Ve Mevzuat Analizi, Kurum İçi Ve Dışı Analiz, Üst Politika Belgeleri, GZFT(SWOT)Analizi, kullanılmıştır. 2019-2023 Stratejik Planı Yasal Yükümlükler Ve Mevzuat Analizi bölümü 652 sayılı Millî Eğitim Bakanlığının Teşkilat ve Görevleri Hakkında Kanun Hükmünde Kararname esaslarına göre belirlenmiştir. 2019-2023 Stratejik Planı Okulun Tarihçesi, Okulun Mevcut Durumu, Paydaş Analizi, GZFT Analizi, Misyonumuz, Vizyonumuz, Temel Değerlerimiz, Eğitim ve Öğretime Erişim, Eğitim ve Öğretimde Kalitenin Arttırılması, Kurumsal Kapasite, Güvenlik, olmak üzere gruplanmıştır.

2019-2023 stratejik planımız, Okul Müdürü Taha KARAGÖZ başkanlığında görevli öğretmenlerimizin katılımıyla yapılan toplantılarda, değerlendirilmiş ve sonuçları paylaşılmıştır. 2019-2023 stratejik planımızla birlikte hesap verilebilirlik anlayışı ile kaynakların etkili, ekonomik ve verimli bir şekilde elde edilmesi ve kullanılması sağlanmış, stratejik yönetim anlayışı kurum kültürü olarak benimsenmiştir. Planlama, çalışmaları izleme, değerlendirme ve denetleme süreçleri önem kazanmıştır.

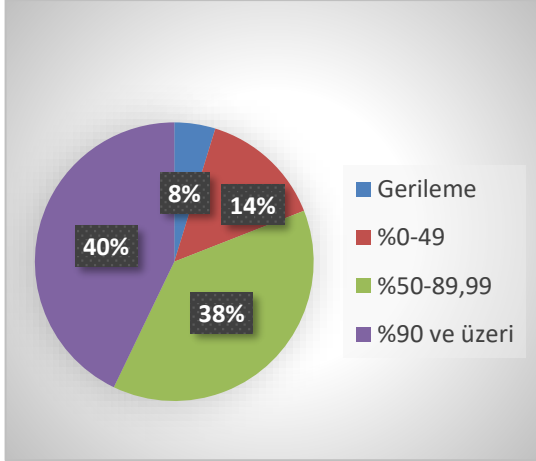
Değerlendirme raporu, 2019-2023 Dönemi Stratejik Planının 2023 yılı hedeflere ve hedeflere ait performans göstergelerine ulaşma oranları dikkate alınarak hazırlanmıştır. Raporda; stratejik planda belirlenmiş olan amaç ve hedefler, sorumlu birim ve performans göstergeleri bazında değerlendirilmiştir ve her bir performans göstergesi için performans hesaplaması yüzde olarak hesaplanmıştır. Performans göstergelerine ilişkin değerlendirmeler; Her bir performans göstergesinin hedefe etkisi göz önünde bulundurularak hedef bazında performans hesaplaması yapılmıştır.

Hedef Performansının Hesaplanmasında Dikkat Edilen Hususlara Aşağıda Yer Verilmiştir:

- Tablolarda yer alan hedef performansları, performans göstergelerinin gerçekleşme yüzdeleri tek tek hesaplandıktan sonra ilgili göstergenin hedefe olan etkisi bulunarak sonuçların toplanmasıyla elde edilmiştir.

• Bazı göstergelerin performansı yüzde 100'ü aşmıştır. Ancak hedef performansının ölçümünde bu değer 100 olarak dikkate alınmıştır. Böylece diğer göstergelerin hedefe etkisinin doğru hesaplanması sağlanmıştır.

• Bazı göstergelerin performansı negatif bir değer almıştır. Ancak hedef performansının ölçümünde bu değer 0 olarak dikkate alınmıştır. Böylece diğer göstergelerin hedefe etkisinin doğru hesaplanması sağlanmıştır.



Değerlendirmelerimiz sonucunda, hedef göstergelerimize etki eden önemli gelişmeler yaşandığını gözlemledik. Bu gelişmeler, planlarımızın bazı alanlarda başarısızlığa neden olmasına yol açtı. Bu kırılma noktalarını ayrıntılı olarak planımızın değerlendirme analizinde ele alacağız. Özellikle şu anahtar konuları vurgulayabiliriz:

**Pandemi Süreci:** COVID-19 pandemisi, eğitim alanında büyük zorluklar yarattı. Dünya genelinde okulların kapanması veya sınırlı katılımı açık kalması, öğrenciler üzerinde olumsuz etkilere yol açtı.

**Deprem Etkisi:** Kahramanmaraş'ta yaşanan deprem, psikolojik ve sosyal hasara neden oldu ve öğrencilerin eğitimine olumsuz etkiledi.

**Okul Kapanmaları:** COVID-19 pandemisi nedeniyle birçok ülkede okullar geçici olarak kapatılmış veya çevrimiçi eğitime geçilmiştir. Bu, öğrencilerin fiziksel olarak okula katılamamaları anlamına gelir.

**Çevrimiçi Eğitim Uygulamaları:** Pandemi sırasında öğrenciler, öğretmenler ve eğitim kurumları, çevrimiçi eğitim platformlarına daha fazla bağımlı hale gelmiştir.

**Öğrenci Başarısındaki Dalgalanmalar:** Pandemi nedeniyle öğrenci başarıları ve öğrenci notları dünya genelinde dalgalanmıştır. Online eğitim, öğrencilerin motivasyonunu ve öğrenme süreçlerini etkilemiştir..

**Öğrenci Devamsızlığı:** Okulların kapanması veya karışık eğitim modelleri, öğrenci devamsızlığı sorunlarına yol açmıştır. Bazı öğrenciler, çevrimiçi eğitime erişimde sorun yaşamıştır.

Bu faktörler, hedeflerimize ulaşma konusunda karşılaştığımız zorlukların altını çizmektedir. Bu nedenle, yeni plan döneminde bu zorlukların üstesinden gelmeyi ve daha etkili bir eğitim ortamı oluşturmayı hedeflemekteyiz.

Nuri Erbak Ortaokulu olarak 2019-2023 Stratejik Planı'nın gerçekleşme durumu değerlendirildiğinde aşağıdaki konularda önemli iyileşmelerin sağlandığı görülmüştür:

### **İyileşmeler**

- 1) Okul binasında ve fiziki mekânlarda iyileştirilmeler yapılmıştır.
- 2) Okul binasının iç ve dış temizliği sağlanmıştır.
- 3) Okul binasında öğrencilerin güvenlikleri sağlanmıştır.
- 4) Okul binamızın dış kısmına engelli bireyler için asansör yapılmıştır.
- 5) Okul binası iş sağlığı ve güvenliği standartlarına uygun hale getirilmiştir.

### **Sorunlar**

- 1) Yeterli sayıda kültürel ve sportif faaliyet yapılamaması.
- 2) Velilerin okul idaresine ve öğretmenlere yersiz müdahalelerde bulunmaları.
- 3) Çalışanlara yönelik yapılan suçlamalarda velilere yaptırımların yetersiz olması.
- 4) Okul binasının yakınlarında otopark sorunu yaşanması.
- 5) Okula giriş-çıkış saatlerinde yoğun araç trafiğinin yaşanması.

## 2.3 Mevzuat Analizi

Nuri Erbak Ortaokulu, İl ve İlçe Milli Eğitim Müdürlüğümüzün tabi olduğu tüm yasal yükümlülüklerle uymakla mükelleftir.

<b>YASAL YÜKÜMLÜLÜK (GÖREVLER)</b>	<b>DAYANAK(KANUN, YÖNETMELİK, GENELGE, YÖNERGE)</b>
<b>Atama</b>	657 Sayılı Devlet Memurları Kanunu
	Milli Eğitim Bakanlığına Bağlı Okul ve Kurumların Yönetici ve Öğretmenlerinin Norm Kadrolarına İlişkin Yönetmelik
	Milli Eğitim Bakanlığı Eğitim Kurumları Yöneticilerinin Atama ve Yer Değiştirmelerine İlişkin Yönetmelik
	Milli Eğitim Bakanlığı Öğretmenlerinin Atama ve Yer Değiştirme Yönetmeliği
<b>Ödül, Disiplin</b>	Devlet Memurları Kanunu
	6528 Sayılı Milli Eğitim Temel Kanunu İle Bazı Kanun ve Kanun Hükmünde Kararnamelerde Değişiklik Yapılmasına Dair Kanun
	Milli Eğitim Bakanlığı Personeline Başarı, Üstün Başarı ve Ödül Verilmesine Dair Yönerge
	Milli Eğitim Bakanlığı Disiplin Amirleri Yönetmeliği
<b>Okul Yönetimi</b>	1739 Sayılı Milli Eğitim Temel Kanunu
	Milli Eğitim Bakanlığı İlköğretim Kurumları Yönetmeliği
	Milli Eğitim Bakanlığı Okul Aile Birliği Yönetmeliği
	Milli Eğitim Bakanlığı Eğitim Bölgeleri ve Eğitim Kurulları Yönergesi
	MEB Yönetici ve Öğretmenlerin Ders ve Ek Ders Saatlerine İlişkin Karar
	Taşınır Mal Yönetmeliği
<b>Eğitim-Öğretim</b>	Anayasa
	1739 Sayılı Milli Eğitim Temel Kanunu
	222 Sayılı İlköğretim ve Eğitim Kanunu
	6287 Sayılı İlköğretim ve Eğitim Kanunu ile Bazı Kanunlarda Değişiklik Yapılmasına Dair Kanun
	Milli Eğitim Bakanlığı İlköğretim Kurumları Yönetmeliği



	Milli Eğitim Bakanlığı Eğitim Öğretim Çalışmalarının Planlı Yürütülmesine İlişkin Yönerge
	Milli Eğitim Bakanlığı Öğrenci Yetiştirme Kursları Yönergesi
	Milli Eğitim Bakanlığı Ders Kitapları ve Eğitim Araçları Yönetmeliği
	Milli Eğitim Bakanlığı Öğrencilerin Ders Dışı Eğitim ve Öğretim Faaliyetleri Hakkında Yönetmelik
<b>Personel İşleri</b>	Milli Eğitim Bakanlığı Personel İzin Yönergesi
	Devlet Memurları Tedavi ve Cenaze Giderleri Yönetmeliği
	Kamu Kurum ve Kuruluşlarında Çalışan Personelin Kılık Kıyafet Yönetmeliği
	Memurların Hastalık Raporlarını Verecek Hekim ve Sağlık Kurulları Hakkındaki Yönetmelik
	Milli Eğitim Bakanlığı Personeli Görevde Yükseltme ve Unvan Değişikliği Yönetmeliği
	Öğretmenlik Kariyer Basamaklarında Yükseltme Yönetmeliği
<b>Mühür, Yazışma, Arşiv</b>	Resmi Mühür Yönetmeliği
	Resmi Yazışmalarda Uygulanacak Usul ve Esaslar Hakkındaki Yönetmelik
	Milli Eğitim Bakanlığı Evrak Yönergesi
	Milli Eğitim Bakanlığı Arşiv Hizmetleri Yönetmeliği
<b>Rehberlik ve Sosyal Etkinlikler</b>	Milli Eğitim Bakanlığı Rehberlik ve Psikolojik Danışma Hizmetleri Yönet.
	Okul Spor Kulüpleri Yönetmeliği
	Milli Eğitim Bakanlığı İlköğretim ve Ortaöğretim Sosyal Etkinlikler Yönetmeliği
<b>Öğrenci İşleri</b>	Milli Eğitim Bakanlığı İlköğretim Kurumları Yönetmeliği
	Milli Eğitim Bakanlığı Demokrasi Eğitimi ve Okul Meclisleri Yönergesi
	Okul Servis Araçları Hizmet Yönetmeliği
<b>İsim ve Tanıtım</b>	Milli Eğitim Bakanlığı Kurum Tanıtım Yönetmeliği
	Milli Eğitim Bakanlığına Bağlı Kurumlara Ait Açma, Kapatma ve Ad Verme Yönetmeliği
<b>Sivil Savunma</b>	Sabotajlara Karşı Koruma Yönetmeliği
	Binaların Yangından Korunması Hakkındaki Yönetmelik
	Daire ve Müesseseler İçin Sivil Savunma İşleri Kılavuzu

## 2.4 Üst Politika Belgeleri Analizi

Üst politika belgeleri;

- 12. Kalkınma Planı
- Cumhurbaşkanlığı Programı,
- Orta Vadeli Program,
- Cumhurbaşkanlığı Yıllık Programı,
- Millî Eğitim Bakanlığı Stratejik Planı,
- İl Millî Eğitim Müdürlüğü Stratejik Planı,
- İlçe Millî Eğitim Müdürlüğü Stratejik Planı

**Tablo 2.** Üst Politika Belgeleri Analizi Tablosu

Üst Politika Belgesi	İlgili Bölüm/ Referans	Verilen Görevler/İhtiyaçlar
5018 sayılı Kamu Mali Yönetimi ve Kontrol Kanunu	9. Madde, • 41. Madde	Kurum Faaliyetlerinde bütçenin etkin ve verimli kullanımı Stratejik Plan Hazırlama İzleme ve Değerlendirme Çalışmaları
30344 sayılı Kamu İdarelerinde Stratejik Plan Hazırlamaya İlişkin Usul ve Esaslar Hakkında Yönetmelik (26 Şubat 2018)	Tümü	5 yıllık hedefleri içeren Stratejik Plan hazırlanması
2024-2026 Orta Vadeli Program	Tümü	Bütçe çalışmaları
MEB 12. Kalkınma Planı Politik Önerileri	Önerilen politikalar	Hedef ve stratejilerin belirlenmesi
MEB Kalite Çerçevesi	Tümü	Hedef ve stratejilerin belirlenmesi
MEB 2024 Bütçe Yılı Sunuşu	Tümü	Bütçe çalışmaları
2017-2023 Öğretmen Strateji	Tümü	Hedef ve stratejilerin belirlenmesi

Belgesi		
OECD 2024 Raporu	Türkiye verileri	Stratejilerin belirlenmesi
2023-2024 MEB İstatistikleri	Örgün Eğitim İstatistikleri	Hedef ve göstergelerin belirlenmesi
Kamu İdareleri İçin Stratejik Plan Hazırlama Kılavuzu	Tümü	5 yıllık hedefleri içeren Stratejik Plan hazırlanması
2022/21 sayılı Genelge, 2024-2028 Stratejik Plan Hazırlık Çalışmaları	Tümü	2024-2028 Stratejik Planının Hazırlanması
MEB 2024-2028 Stratejik Plan Hazırlık Programı	Tümü	2024-2028 Stratejik Planı Hazırlama Takvimi
MEB 2024-2028 Stratejik Planı	Tümü	MEB Politikaları Konusunda Taşra Teşkilatına Rehberlik
Kamu İdarelerince Hazırlanacak Performans Programları Hakkında Yönetmelik	Tümü	5 yıllık kurumsal hedeflerin her bir mali yıl için ifade edilmesi
Kamu İdarelerince Hazırlanacak Faaliyet Raporu Hakkında Yönetmelik	Tümü	Her bir mali yıl için belirlenen hedeflerin gerçekleştirme durumlarının tespiti, raporlanması
Bursa İl Milli Eğitim Müdürlüğü 2024-2028 Stratejik Planı	Tümü	Amaç, hedef, gösterge ve stratejilerin belirlenmesi
Yıldırım İlçe Milli Eğitim Müdürlüğü 2024-2028 Stratejik Planı	Tümü	Amaç, hedef, gösterge ve stratejilerin belirlenmesi

## 2.5 Faaliyet Alanları ile Ürün/Hizmetlerin Belirlenmesi

**Tablo 3.** Faaliyet Alanlar/Ürün ve Hizmetler Tablosu

<b>Faaliyet Alanı</b>	<b>Ürün/Hizmetler</b>
A- Eğitim-Öğretim Hizmetleri	<ol style="list-style-type: none"><li>1. Eğitim-öğretim iş ve işlemleri</li><li>2. Ders Dışı Faaliyet İş ve İşlemleri</li><li>3. Özel Eğitim Hizmetleri</li><li>4. Kurum Teknolojik Altyapı Hizmetleri</li><li>5. Anma ve Kutlama Programlarının Yürütülmesi</li><li>6. Sosyal, Kültürel, Sportif Etkinlikler</li><li>7. Öğrenci İşleri (kayıt, nakil, ders programları vb.)</li><li>8. Zümre Toplantılarının Planlanması ve Yürütülmesi</li></ol>
B- Stratejik Planlama, Araştırma-Geliştirme	<ol style="list-style-type: none"><li>1. Stratejik Planlama İşlemleri</li><li>2. İhtiyaç Analizleri</li><li>3. Eğitime İlişkin Verilerin Kayıtlanması</li><li>4. Araştırma-Geliştirme Çalışmaları</li><li>5. Projeler Koordinasyon</li><li>6. Eğitimde Kalite Yönetimi Sistemi (EKYS) İşlemleri</li></ol>
C- İnsan Kaynaklarının Gelişimi	<ol style="list-style-type: none"><li>1. Personel Özlük İşlemleri</li><li>2. Norm Kadro İşlemleri</li><li>3. Hizmet içi Eğitim Faaliyetleri</li></ol>
D- Fiziki ve Mali Destek	<ol style="list-style-type: none"><li>1. Okul Güvenliğinin Sağlanması</li><li>2. Ders Kitaplarının Dağıtımı</li><li>3. Taşınır Mal İşlemleri</li><li>4. Taşınır Eğitim İşlemleri</li><li>5. Temizlik, Güvenlik, Isıtma, Aydınlatma Hizmetleri</li><li>6. Evrak Kabul, Yönlendirme ve Dağıtım İşlemleri</li><li>7. Arşiv Hizmetleri</li><li>8. Sivil Savunma İşlemleri</li></ol>
E-Denetim ve Rehberlik	<ol style="list-style-type: none"><li>1. Okul/Kurumların Teftiş ve Denetimi</li><li>2. Öğretmenlere Rehberlik ve İşbaşında Yetiştirme Hizmetleri</li><li>3. Ön İnceleme, İnceleme ve Soruşturma Hizmetleri</li></ol>

F-Halkla İlişkiler	<ol style="list-style-type: none"><li>1. Bilgi Edinme Başvurularının Cevaplanması</li><li>2. Protokol İş ve İşlemleri</li><li>3. Basın, Halk ve Ziyaretçilerle İlişkiler</li><li>4. Okul-Aile İşbirliği</li></ol>
--------------------	---

## 2.6 Paydaş Analizi

Nuri Erbak Ortaokulu Stratejik Planlama Ekibi olarak planımızın hazırlanması aşamasında katılımcı bir yapı oluşturmak için ilgili tarafların görüşlerinin alınması ve plana dahil edilmesi gerekli görülmüş ve bu amaçla paydaş analizi çalışması yapılmıştır. Ekibimiz tarafından iç ve dış paydaşlar belirlenmiş, bunların önceliklerinin tespiti yapılmıştır.

Paydaş görüş ve beklentileri SWOT (GZFT) Analizi Formu, Çalışan Memnuniyeti Anketi, Öğrenci Memnuniyeti Anketi, Veli Anketi Formu kullanılmaktadır. Aynı zamanda öğretmenler kurulu toplantıları, Zümre toplantıları gibi toplantılarla görüş ve beklentiler tutanakla tespit edilmekte Okulumuz bünyesinde değerlendirilmektedir.

Milli Eğitim Bakanlığı, Kaymakamlık, İlçe Milli Eğitim Müdürlükleri, Okullar, Yöneticiler, Öğretmenler, Özel Öğretim Kurumları, Öğrenciler, Okul aile birlikleri, Memur ve Hizmetli, Belediye, İl Sağlık Müdürlüğü, Meslek odaları, Sendikalar, Vakıflar, Muhtarlıklar, Tarım İlçe Müdürlüğü, Sivil Savunma İl Müdürlüğü, Türk Telekom İlçe Müdürlüğü, Medya... vb.

### **Paydaş Analizi ve Sınıflamasında Kullanılan Kavramlara İlişkin Açıklamalar:**

**Paydaş:** Kurumun gerçekleştirdiği faaliyetlerden etkilenen taraflardır. Paydaşlar şu başlıklarda ele alınmaktadır.

**Lider:** Kurumda herhangi bir kademedeki görev alan çalışanlar içerisinde liderlik özellikleri olan kişilerdir.

**Çalışan :** Kurum çalışanlarıdır.

**Müşteri:** Ürün, hizmet veya süreçten etkilenen veya satın alıp kullanan herkeştir. İki çeşit müşteri vardır. Dış müşteriler; hizmet veren kuruma mensup olmayan, ancak ürün/hizmetten yararlanan veya ondan etkilenenlerdir. İç müşteriler; kurumda çalışanlardır.

**Temel Ortak:** Kurumun faaliyetlerini gerçekleştirmek üzere kendi seçimine bağlı olmaksızın zorunlu olarak kurulmuş olan ortaklıklardır.(yapısal bağlılık gibi)

**Stratejik Ortak:** Kurumun faaliyetlerini gerçekleştirmek üzere kendi seçimi üzerine kurduğu ortaklıklardır.

**Tedarikçi:** Kurumun faaliyetlerini gerçekleştiren ihtiyaç duyduğu kaynakları temin eden kurum/kuruluşlardır.

**Ürün/Hizmet:** Herhangi bir hizmet/üretim sürecinin çıktısıdır.

**Tablo 4.** Paydaş Sınıflandırma ve Önceliklendirme Tablosu

PAYDAŞLAR	İÇPAYDAŞ	DIŞ PAYDAŞ	ÖNCELİĞİ (5 Yüksek Öncelik -1 Düşük Öncelik)
Bursa İl Milli Eğitim Müdürlüğü		√	5
Yıldırım Kaymakamlığı		√	5
Yıldırım İlçe Milli Eğitim Müdürlüğü		√	5
Okul Müdürümüz	√		5
Öğretmenlerimiz	√		5
Öğrencilerimiz	√		5
Velilerimiz	√	5	
Personelimiz	√		5
Vakıflar		√	4
İlçe Emniyet Amirliği		√	3
İlçe Toplum Sağlığı Merkezi		√	3
Taşımali Eğitim Görevlileri		√	3
Diğer Eğitim Kurumları		√	2
Özel Sektör	√	2	
Sivil Toplum Kuruluşları		√	2
İlçe Belediye Başkanlığı		√	3
Diğer Kurum ve Kuruluşlar		√	2

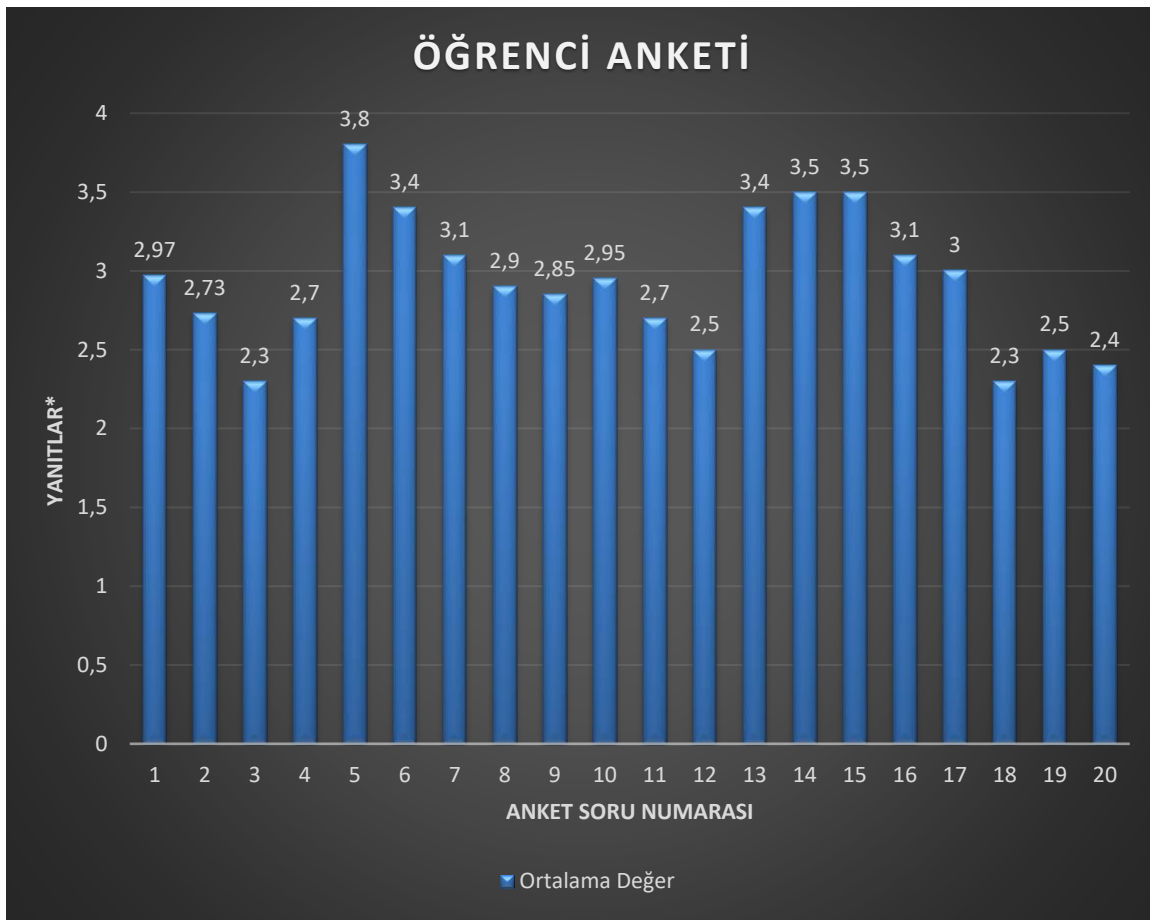
Önem Der Önem Derecesi: 1, 2, 3 gözet; 4,5 birlikte çalış derecesi: 1, 2, 3 gözet; 4,5 birlikte çalış
Önem Derecesi: 1, 2, 3 gözet; 4,5 birlikte çalış
Etki Derecesi: 1, 2, 3 İzle; 4, 5 bilgilendir
Önceliği: 5=Tam; 4=Çok; 3=Orta; 2=Az; 1=Hiç

## Paydaş Görüşlerinin Alınması ve Değerlendirilmesi

Stratejik Plan “Durum Analizi” çalışmaları kapsamında paydaşlarımızla bir dizi çalışma yapılarak dilek, öneri ve beklentileri alınmıştır. İlçe Milli Eğitim Müdürlüğü yöneticileri, diğer eğitim kurumlarının yöneticileri gibi dış paydaşlarımızdan mülakat yöntemiyle; öğrenci, öğretmen, veli, yönetici ve personelden oluşan iç paydaşlarımızdan ise toplantı ve anket yöntemleri ile görüşleri alınmıştır. Kurumumuz iç paydaşlarına yönelik yaptığımız paydaş anketine 100 öğrenci, 50 veli, 38 öğretmen, 1 yönetici ve 2 personel katılım sağlamıştır.

Paydaş anketlerine ilişkin ortaya çıkan temel sonuçlar şu şekildedir:

### Öğrenci Anketi Sonuçları



### \*YANITLAR

5 Kesinlikle Katılıyorum

4 Katılıyorum

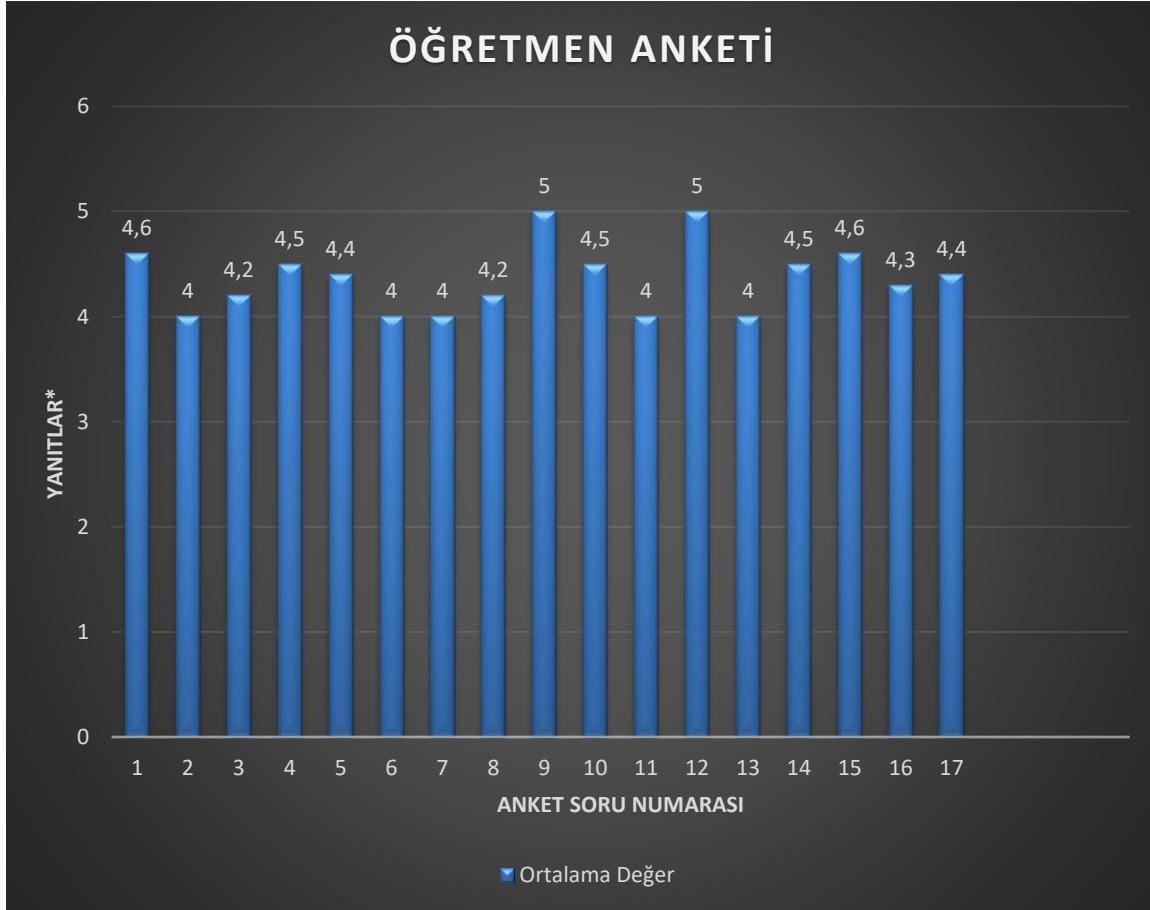
3 Kararsızım

2 Katılmıyorum

## 1 Kesinlikle Katılmıyorum

20 sorudan oluşan öğrenci anketi 131 öğrenciye uygulanmıştır. Sorulara ait ortalama değerler yukarıdaki tabloda verilmiş olup genel ortalamanın 3,5 olduğu görülmüştür.

## Öğretmen Anketi Sonuçları



### \*YANITLAR

5 Kesinlikle Katılıyorum

4 Katılıyorum

3 Kararsızım

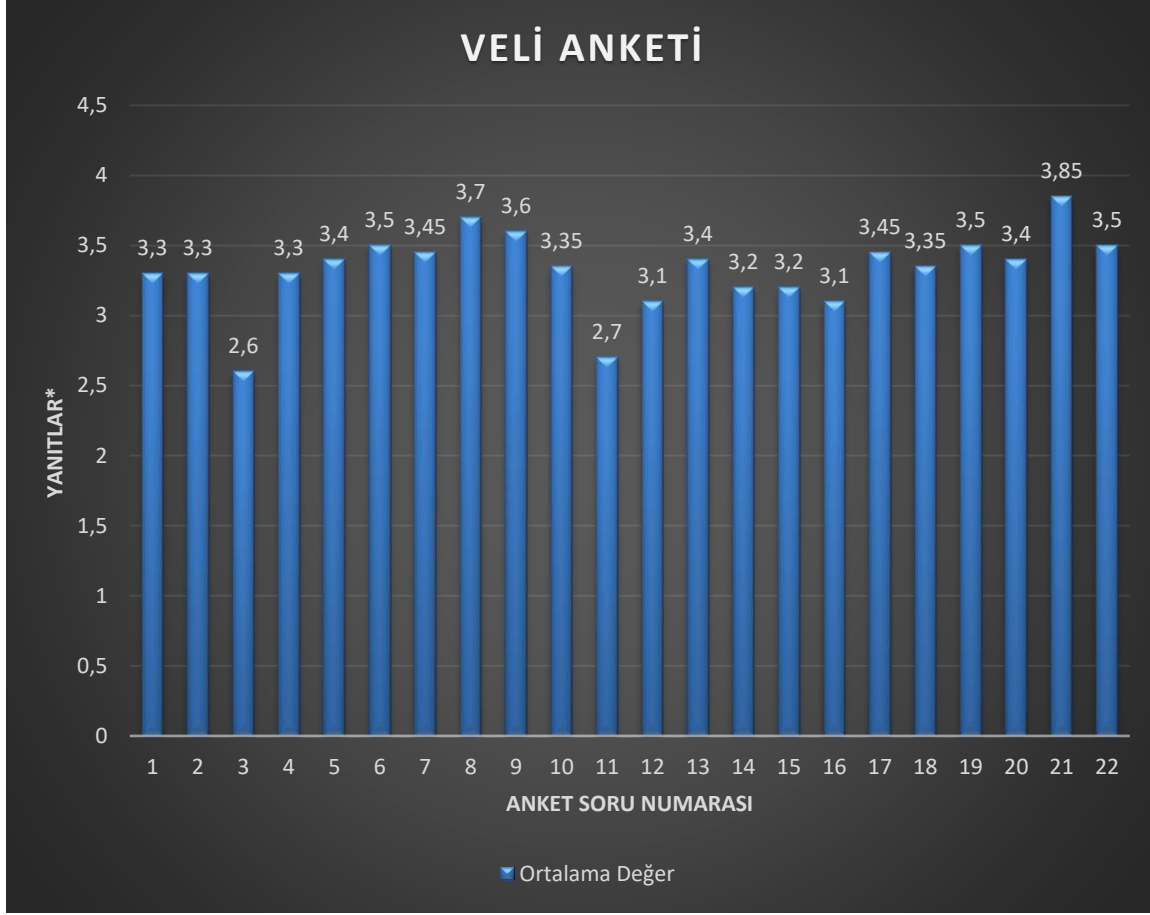
2 Katılmıyorum

1 Kesinlikle Katılmıyorum

17 sorudan oluşan öğretmen anketi 17 öğretmene uygulanmıştır. Sorulara ait ortalama veriler yukarıdaki tabloda verilmiş olup genel ortalamanın 4 olduğu görülmüştür.



## Veli Anketi Sonuçları



### \*YANITLAR

5 Kesinlikle Katılıyorum

4 Katılıyorum

3 Kararsızım

2 Katılmıyorum

1 Kesinlikle Katılmıyorum

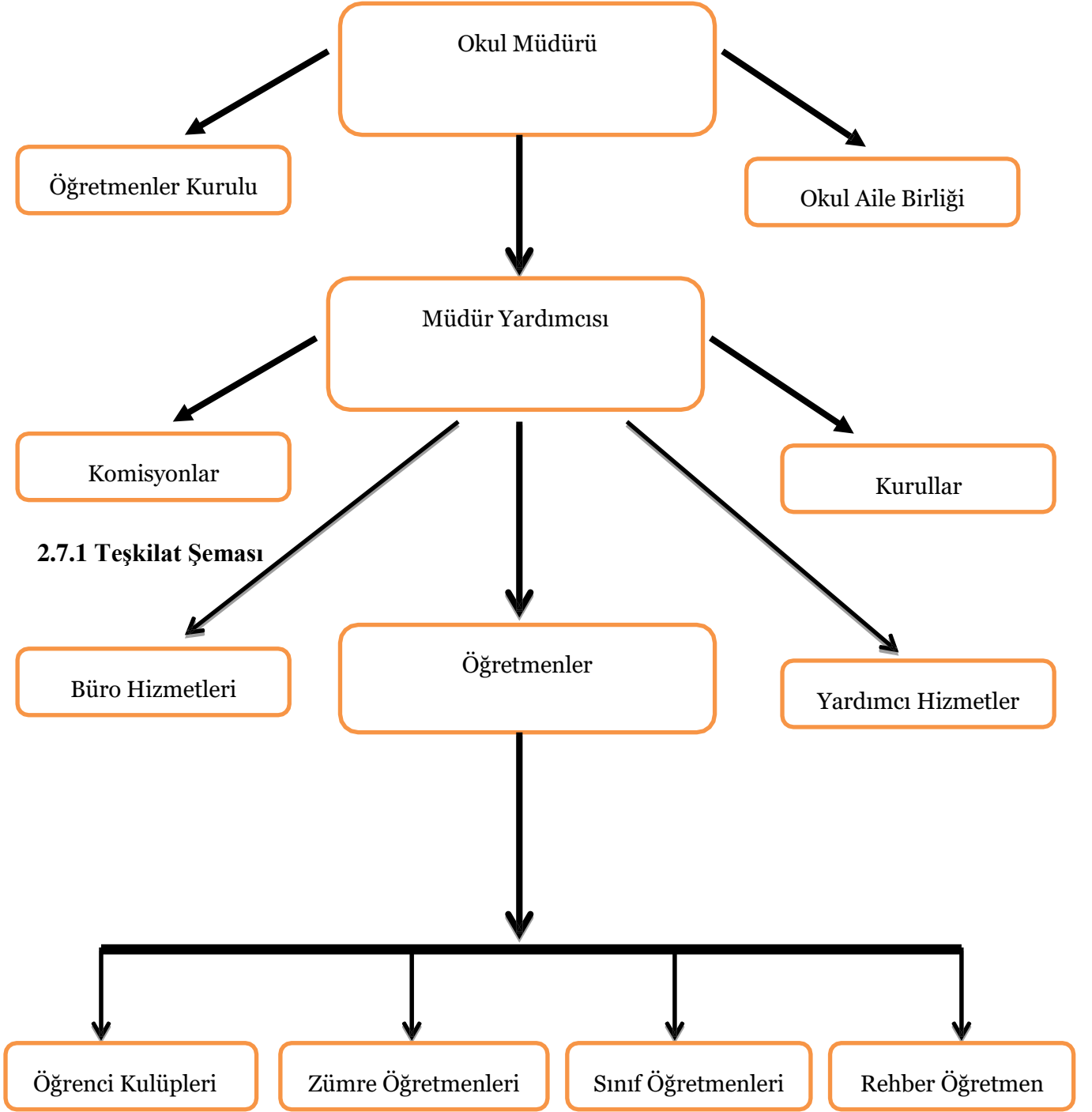
22 sorudan oluşan veli anketi 122 veliye uygulanmıştır. Sorulara ait ortalama veriler yukarıdaki tabloda verilmiş olup genel ortalamanın 3,8 olduğu görülmüştür.

**NOT:** Öğretmen, öğrenci ve veli anketleri EKLER bölümünde sunulduğu için söz konusu anketlere bu bölümde ayrıca yer verilmemiştir.

## 2.7 Kuruluş İçi Analiz

Bu bölümde; teşkilat yapısı, insan kaynaklarının yetkinlik düzeyi, kurum kültürü, teknoloji ve bilişim altyapısı, fiziki ve mali kaynaklara ilişkin analizlere yer verilmiştir.

Okul/Kurum İçi	Analiz İçerik Tablosu
Öğrenci sayıları	Sınıf kademeleri, meslek alan dalları, kaynaştırma öğrencileri, yabancı uyruklu öğrenciler gibi demografik özelliklere dair detaylı sınıflandırmaları kapsamalıdır. e-Okul kayıtları kullanılarak hazırlanabilir.
Akademik başarı verileri	e-Okul kayıtları kullanılarak erişim sağlanabilir.
Sosyal-kültürel-bilimsel ve sportif başarı verileri	Belirtilen alanlarda yarışma ödülleri ya da lisansları olan öğrencilere dair sayısal verileri kapsamalıdır.
Öğrenme stilleri envanteri	Okul rehberlik servisi tarafından uygulanmaktadır. Devam-devamsızlık verileri e-Okul kayıtları kullanılarak erişim sağlanabilir. Aynı
Devam-devamsızlık verileri	e-Okul kayıtları kullanılarak erişim sağlanabilir. Aynı zamanda okul rehberlik servisi tarafından devamsızlık nedenleri anketi uygulanarak detaylı bir analiz gerçekleştirilmesi önerilmektedir.
Okul disiplinini etkileyen faktörler anketi	Okul rehberlik servisi tarafından uygulanmaktadır.
İnsan kaynakları verileri	İdareci, öğretmen ve destek personeline dair sayısal veriler, lisans ya da yüksek lisans programlarından mezuniyet durumlarını da kapsamalıdır.
Öğretmenlerin hizmet içi eğitime katılma oranları	MEBBİS verileri kullanılarak erişim sağlanabilir.
Öğrenme ortamı verileri	Okulun fiziki yapısına (ana ve ek binalar, kapalı spor salonu vb.) ve öğrenme ortamlarına (sınıf sayısı, laboratuvar ve kütüphane vb.) dair verileri içermelidir.
Okul/kurum ortamını değerlendirme anketi	Okul rehberlik servisi tarafından uygulanmaktadır.



## 2.7.2 İnsan Kaynakları

Bu bölümde; okulumuz personeline ilişkin nicel veriler ile personelin sahip olduğu niteliklerin analizi yapılmıştır.

**Tablo 5. Çalışanların Görev Dağılımı**

Çalışanın Unvanı	Görevleri
Okul/Kurum Müdürü	Ders okutmak Kanun, tüzük, yönetmelik, yönerge, program ve emirlere uygun olarak görevlerini yürütmeye, Okulu düzene koyar, Denetler. Okulun amaçlarına uygun olarak yönetilmesinden, değerlendirilmesinden ve geliştirmesinden sorumludur. Okul müdürü, görev tanımında belirtilen diğer görevleri de yapar.
Müdür Yardımcısı	Ders okutur. Okulun her türlü eğitim-öğretim, yönetim, öğrenci, personel, tahakkuk, ayniyat, yazışma, sosyal etkinlikler, yatılılık, bursluluk, güvenlik, beslenme, bakım, nöbet, koruma, temizlik, düzen, halkla ilişkiler gibi işleriyle ilgili olarak okul müdürü tarafından verilen görevleri yapar. Müdür yardımcısı, görev tanımında belirtilen diğer görevleri de yapar.
Müdür Yardımcısı	Personel İşlemleri
Öğretmenler	<ol style="list-style-type: none"><li>1. İlköğretim okullarında dersler sınıf veya branş öğretmenleri tarafından okutulur.</li><li>2. Öğretmenler, kendilerine verilen sınıfın veya şubenin derslerini, programda belirtilen esaslara göre plânlamak, okutmak, bunlarla ilgili uygulama ve deneyleri yapmak, ders dışında okulun eğitim-öğretim ve yönetim işlerine etkin bir biçimde katılmak ve bu konularda kanun, yönetmelik ve emirlerde belirtilen görevleri yerine getirmekle yükümlüdürler.</li><li>3. Sınıf öğretmenleri, okuttukları sınıfı bir üst sınıfta da okuturlar.</li><li>4. İlköğretim okullarının 4'üncü ve 5'inci sınıflarında özel bilgi, beceri ve yetenek isteyen; beden eğitimi, müzik, görsel sanatlar,</li></ol>

	<p>din kültürü ve ahlâk bilgisi, yabancı dil ve bilgisayar dersleri branş öğretmenlerince okutulur.</p> <ol style="list-style-type: none"> <li>5. Derslerini branş öğretmeni okutan sınıf öğretmeni, bu ders saatlerinde yönetimce verilen eğitim-öğretim görevlerini yapar.</li> <li>6. Okulun bina ve tesisleri ile öğrenci mevcudu, yatılı-gündüzlü, normal veya ikili öğretim gibi durumları göz önünde bulundurularak okul müdürlüğünce düzenlenen nöbet çizelgesine göre öğretmenlerin, normal öğretim yapan okullarda gün süresince, ikili öğretim yapan okullarda ise kendi devresinde nöbet tutmaları sağlanır.</li> <li>7. Yönetici ve öğretmenler; Resmî Gazete, Tebliğler Dergisi, genelge ve duyurulardan elektronik ortamda yayımlananları Bakanlığın web sayfasından takip eder.</li> <li>8. Elektronik ortamda yayımlanmayanları ise okur, ilgili yerleri imzalar ve uygularlar.</li> </ol> <p>Öğretmenler dersleri ile ilgili araç-gereç, laboratuvar ve işliklerdeki eşyayı, okul kütüphanesindeki kitapları korur ve iyi kullanılmasını sağlarlar.</p>
<p>Yönetim İşleri ve Büro Memuru</p>	<ol style="list-style-type: none"> <li>1. Müdür veya müdür yardımcıları tarafından kendilerine verilen yazı ve büro işlerini yaparlar.</li> <li>2. Gelen ve giden yazılarla ilgili dosya ve defterleri tutar, yazılanların asıl veya örneklerini dosyalar ve saklar, gerekenlere cevap hazırlarlar.</li> <li>3. Memurlar, teslim edilen gizli ya da şahıslarla ilgili yazıların saklanmasından ve gizli tutulmasından sorumludurlar.</li> <li>4. Öğretmen, memur ve hizmetlilerin özlük dosyalarını tutar ve bunlarla ilgili değişiklikleri günü gününe işlerler.</li> <li>5. Arşiv işlerini düzenlerler.</li> </ol> <p>Müdürün vereceği hizmete yönelik diğer görevleri de yaparlar.</p>
<p>Yardımcı Hizmetler Personeli</p>	<ol style="list-style-type: none"> <li>1. Yardımcı hizmetler sınıfı personeli, okul yönetimince yapılacak plânlama ve iş bölümüne göre her türlü yazı ve dosyayı dağıtmak ve toplamak,</li> <li>2. Başvuru sahiplerini karşılamak ve yol göstermek,</li> </ol>

	<p>3. Hizmet yerlerini temizlemek, Aydınlatmak ve ısıtma yerlerinde çalışmak,</p> <p>4. Okula getirilen ve çıkarılan her türlü araç-gereç ve malzeme ile eşyayı taşıma ve yerleştirme işlerini yapmakla yükümlüdürler.</p>
--	--

**Tablo 6. İdari Personelin Hizmet Süresine İlişkin Bilgiler**

Hizmet Süreleri	2024 Yıl İtibarıyla	
	Kişi Sayısı	%
1-4Yıl		
5-6Yıl	1	33
7-10Yıl	1	33
10.....Üzeri	1	33

**Tablo 7. Öğretmenlerin Hizmet Süreleri (Yıl İtibarıyla)**

Hizmet Süreleri	Branşı	Kadın	Erkek	Hizmet Yılı	Toplam
1-3 Yıl	Matematik	2	0	0	2
4-6 Yıl	Matematik	1	0	4	4
	Fen Bilimleri	2	1	5	
	Türkçe	0	0	4	
7-10 Yıl	Bilişim	1	0	10	12
	Matematik	1	0	9	
	Beden Eğitimi	0	1	9	
	DKAB	1	0	7	
	Fen Bilimleri	1	1	8	
	Türkçe	2	2	9	
	Sosyal B.	1	0	10	
	İngilizce	1	0	9	
11-15 Yıl	Matematik	1	0	12	8
	Beden Eğitimi	1	1	14	
	Türkçe	1	1	1	
	İngilizce	1	1	13	
	Müzik	1	0	15	
16-20	Fen Bilimleri	0	1	17	6
	Türkçe	1	0	17	
	İngilizce	3	0	17	
	Rehberlik	1	0	20	
20 ve üzeri	İngilizce	1	1	22	10
	Sosyal	1	1	22	
	Fen B.	1	0	27	
	Matematik	1	0	25	
	Teknoloji T.	1	2	30	
	Resim	1	0	22	

**Tablo 8. Kurumdaki Mevcut Hizmetli/ Memur Sayısı**

	<b>Görevi</b>	<b>Erkek</b>	<b>Kadın</b>	<b>Eğitim Durumu</b>	<b>Hizmet Yılı</b>	<b>Toplam</b>
1	Memur		1	Lise	15	
2	Hizmetli					
3	.....					
4	.....					
5						
6						

**Tablo 9. Okul/kurum Rehberlik Hizmetleri**

<b>Mevcut Kapasite</b>				<b>Mevcut Kapasite Kullanımı ve Performans</b>					
Psikolojik Danışman Norm Sayısı	Psikolojik Görev Yapan Danışman Sayısı	Psikolojik İhtiyaç Duyulan Danışman Sayısı	Görüşme Odası Sayısı	Danışmanlık Hizmeti Alan			Rehberlik Hizmetleri ile İlgili Düzenlenen Eğitim/Paylaşım Toplantısı vb. Faaliyet Sayısı		
				Öğrenci Sayısı	Öğretmen Sayısı	Veli Sayısı	Öğretmenlere Yönelik	Öğrencilere Yönelik	Velilere Yönelik
2	2	0	1	732	43	1412	12	34	4



### 2.7.3 Teknolojik Düzey

Okulumuzun teknolojik altyapısı ve teknolojiyi kullanabilme düzeyine ilişkin analizi yapılmıştır.

**Tablo10. Teknolojik Araç-Gereç Durumu**

Araç-Gereçler	Mevcut Durum	İhtiyaç
Akıllı Tahta Sayısı	15	
Masaüstü Bilgisayar Sayısı	31	5
Taşınabilir Bilgisayar Sayısı	1	
Projeksiyon Sayısı	2	
TV Sayısı	4	
Yazıcı Sayısı	5	
Çok Fonksiyonlu Yazıcı	2	
İnternet Bağlantı Hızı	50 Mb	

**Tablo11. Fiziki Mekân Durumu**

Fiziki Mekân	Var	Yok	Adedi	İhtiyaç
Öğretmen Çalışma Odası		x	0	
Ekipman Odası	x		1	
Kütüphane	x		1	
Rehberlik Servisi	x		1	
Resim Odası		x	0	
Müzik Odası		x	0	
Çok Amaçlı Salon	x		1	
Spor Salonu		x	0	

## 2.7.4 Mali Kaynaklar

Okul/Kurumun mali kaynak analizi aşağıda belirtilmiştir.

**Tablo 12. Kaynak Tablosu**

Kaynaklar	2023	2024	2025	2026	2027	2028
Genel Bütçe	74.000	100.000	120.000	150.000	180.000	200.000
Okul Aile Birliği	886.235					
Özel İdare						
Kira Gelirleri	6000	7500	9000	11000	20000	25000
Döner Sermaye						
Dış Kaynak/Projeler						
Diğer						
<b>TOPLAM</b>	<b>966.235</b>	<b>107.500</b>	<b>129.000</b>	<b>161.000</b>	<b>200.000</b>	<b>225.000</b>

**Tablo 13. Gelir-Gider Tablosu**

YILLAR	2021		2022		2023	
	GELİR	GİDER	GELİR	GİDER	GELİR	GİDER
Temizlik	-	24.000	-	28.699	23.001	43.001
Küçük Onarım	-	-	-	-	-	-
Bilgisayar Harcamaları	-	-	-	-	131.000	131.000
Büro Makinaları Harcamaları	-	-	-	-	-	16.000
Telefon	-	-	-	-	-	-
Sosyal Faaliyetler	-	-	-	-	-	-
Kırtasiye	-	21.000	-	26.850	-	23.654
<b>GENEL TOPLAM</b>		<b>45.000</b>		<b>55.549</b>	<b>154.001</b>	<b>213.655</b>

## 2.7.5 İstatistik Veriler

2020-2024 ÖĞRENCİ DURUMU					
YIL	GENEL MEVCUT	ORTALAMA SINIF MEVCUDU	MEVCUDU EN FAZLA OLAN SINIF	MEVCUDU EN AZ OLAN SINIF	KAYNAŞTIRMA ÖĞRENCİ SAYISI
2020-2021	680	27	34	21	19
2021-2022	710	30	36	25	17
2022-2023	716	30	37	24	20
2023-2024	736	30	39	24	24

2020-2024 DYK VERİLERİ			
YIL	KURS AÇILAN DERS	KATILAN ÖĞRENCİ SAYISI	GÖREVLİ ÖĞRETMEN SAYISI
2020-2021	-	-	-
2021-2022	Sosyal B., Fen B., Türkçe, Matematik,	70	10
2022-2023	Sosyal B., İngilizce, Fen B., Türkçe, Matematik, İnkılap Tarihi	52	8
2023-2024	Sosyal B., İngilizce, Fen B., Türkçe, Matematik, İnkılap Tarihi -	70	6

**AKADEMİK BAŞARI DURUMU**

YIL	DOĞRUDAN GEÇEN ÖĞRENCİ SAYISI	ŞÖK İLE GEÇEN ÖĞRENCİ SAYISI	SÜREKLİ DEVAMSIZ ÖĞRENCİ SAYISI
2020-2021	Pandemi dönemi olduğu için sınıf tekrarına kalan öğrenci olmamıştır.		
2021-2022	554	133	23
2022-2023	525	166	25
2023-2024	Eğitim-öğretim dönemi devam etmektedir.		

**SOSYAL FAALİYET VERİLERİ**

YIL	GÖREVLİ ÖĞRETMEN SAYISI	GÖREVLİ ÖĞRENCİ SAYISI	GÖREVLİ VELİ SAYISI
2020-2021	-	-	-
2021-2022	40	150	7
2022-2023	40	150	5
2023-2024	40	150	6

**KÜLTÜREL FAALİYETLER**

YIL	FAALİYET	KATILAN ÖĞRENCİ SAYISI	GÖREVLİ VELİ SAYISI	GÖREVLİ ÖĞRETMEN SAYISI
2020-2021	-	-	-	-
2021-2022	Gezi	-	-	-
2022-2023	Gezi, Sergi	150	12	6
2023-2024	Gezi	260	15	9

<b>SPOR KULÜBÜ FAALİYETLERİ</b>			
<b>YIL</b>	<b>BRANŞ</b>	<b>ÖĞRENCİ SAYISI</b>	<b>BAŞARI</b>
2020-2021	-	-	-
2021-2022	-	-	-
2022-2023	VOLEYBOL	26	YILDIRIM İLÇE 1.'Sİ BURSA İL 2.'Sİ
2023-2024	VOLEYBOL	30	YILDIRIM İLÇE 1.'Sİ

\*Eğitim-öğretim yılı devam etmektedir.

<b>SÜREKLİ DEVAMSIZLIK DURUMU</b>		
<b>YIL</b>	<b>SÜREKLİ DEVAMSIZLIKTAN SINIF TEKRARINA KALAN ÖĞRENCİ SAYISI</b>	<b>ÖNCEDEN DEVAMSIZ OLUP DA DEVAMI SAĞLANAN ÖĞRENCİ SAYISI</b>
2022-2023	32	3
2023-2024	25	2

<b>SOSYAL KULÜPLER</b>	
1	BİLİM, FEN VE TEKNOLOJİ KULÜBÜ
2	BİLİŞİM VE İNTERNET KULÜBÜ
3	ENERJİ VERİMLİLİĞİ VE ÇEVRE KULÜBÜ
4	MEDENİYET VE DEĞERLER EĞİTİMİ KULÜBÜ
5	KÜTÜPHANECİLİK KULÜBÜ
6	MÜZİK KULÜBÜ
7	AFETE HAZIRLIK KULÜBÜ
8	SPOR KULÜBÜ
9	YABANCI DİLLER KULÜBÜ
10	SAĞLIK, TEMİZLİK VE BESLENME KULÜBÜ
11	GEZİ, TANITIM VE TURİZM KULÜBÜ
12	MATEMATİK KULÜBÜ

<b>REHBERLİK FAALİYETLERİ</b>		
<b>YIL</b>	<b>YARARLANAN ÖĞRENCİ SAYISI</b>	<b>FAALİYETLER</b>
2020-2021	600	Üst öğretim kurumlarının tanıtımı
2021-2022	700	LGS hakkında bilgilendirme
2022-2023	712	Test çözüm teknikleri
2023-2024	736	Bireysel rehberlik faaliyetleri Veli ve öğrenci görüşmeleri

### **ENGELLİ ÖĞRENCİLER İÇİN KOLAYLAŞTIRICI ÇALIŞMALAR**

Öğrencilerin engel durumlarına göre bireyselleştirilmiş eğitim planları ve bununla ilgili toplantılar yapılmaktadır. Okulumuzda bedensel engelli hiçbir öğrenci bulunmamakla birlikte tedbir amaçlı engelli rampası ve asansör bulunmaktadır.

### **OKULUN PROJELERE KATILMA VE BU PROJELERDEN YARARLANMA DURUMU**

2022-2023 ve 2023-2024 eğitim öğretim yılında, Bursa İl Milli Eğitim Müdürlüğü tarafından organize edilen Trafik Güvenliği Eğitimi kapsamında, 70 öğrencinin katılımıyla Bursa İl Emniyet Müdürlüğüne bağlı trafik eğitim parkurunda eğitim verilmiştir.

### **OKUL/KURUMA ULAŞIM**

Okulumuza belediyeye ait toplu taşıma araçları ve hususi araçlarla kolaylıkla ulaşım sağlanmaktadır.

### **FİZİKİ MEKÂNLAR**

Okulumuzda 1 adet Bilişim Teknolojileri sınıfı, 14 adet derslik, 3 adet idari personel odası, 1 adet öğretmenler odası ve 1 adet danışma bulunmaktadır. Kurumumuzda tüm birimler aktif olarak kullanılmaktadır.

### **KANTİN, YEMEKHANE VE ISINMA DURUMU**

Okulumuzda yemekhane bulunmamaktadır. Okulumuz doğalgaz ile ısınmaktadır.

## SİVİL SAVUNMA ÇALIŞMALARI

Okulumuzda yangın tertibatı, yangın tüpleri ve gerekli noktalarda ikaz alarm zilleri mevcuttur. Elektrik tertibatının kontrolü düzenli olarak yapılmaktadır. Sivil Savunma Haftası etkinlikleri kapsamında yapılan tatbikatlar gerekli görüldüğü takdirde sene içerisinde tekrarlanmaktadır.

### Çalışan Bilgileri

Okulumuzun çalışanlarına ilişkin bilgiler altta yer alan tabloda belirtilmiştir.

### Çalışan Bilgileri Tablosu

Unvan*	Erkek	Kadın	Toplam
Okul Müdürü ve Müdür Yardımcısı	3	-	3
Sınıf Öğretmeni	-	-	-
Branş Öğretmeni	13	27	40
Rehber Öğretmen	-	2	2
İdari Personel	-	1	1
Yardımcı Personel	2	2	4
Güvenlik Personeli	-	-	-
<b>Toplam Çalışan Sayıları</b>	<b>18</b>	<b>32</b>	<b>50</b>

## Okulumuz Bina ve Alanları

Okulumuzun binası ile açık ve kapalı alanlarına ilişkin temel bilgiler altta yer almaktadır.

### Okul Yerleşkesine İlişkin Bilgiler

Okul Bölümleri		Özel Alanlar	Va r	Yok
Okul Kat Sayısı	3	Çok Amaçlı Salon		
Derslik Sayısı	14	Çok Amaçlı Saha		
Derslik Alanları (m2)	40 (m2)	Kütüphane	x	
Kullanılan Derslik Sayısı	15	Fen Laboratuvarı	x	
Şube Sayısı	24	Bilgisayar Laboratuvarı	x	
İdari Odaların Alanı (m2)	40 (m2)	İş Atölyesi	x	
Öğretmenler Odası (m2)	25 (m2)	Beceri Atölyesi		x
Okul Oturma Alanı (m2)	2628 (m2)	Pansiyon		x
Okul Bahçesi (Açık Alan)(m2)	2050 (m2)			
Okul Kapalı Alan (m2)	578 (m2)			
Sanatsal, bilimsel ve sportif amaçlı toplam alan (m <sup>2</sup> )	700 (m2)			
Kantin (m2)	20 (m2)			
Tuvalet Sayısı	14			
<b>Diğer (.....)</b>				



## Sınıf ve Öğrenci Bilgileri

Okulumuzda yer alan sınıfların öğrenci sayıları alttaki tabloda verilmiştir.

SINIFI	Erkek	Kız	Toplam	SINIFI	Erkek	Kız	Toplam
8-A	12	17	29	7-A	12	12	24
8-B	15	15	30	7-B	11	18	29
8-C	14	17	31	7-C	11	16	27
8-D	20	10	30	7-D	15	8	23
8-E	13	17	30	7-E	12	13	25
8-F	14	15	29	7-F	10	15	25
SINIFI	Erkek	Kız	Toplam	SINIFI	Erkek	Kız	Toplam
6-A	14	15	29	5-A	21	19	40
6-B	17	11	28	5-B	15	17	32
6-C	15	13	28	5-C	24	14	38
6-D	14	20	34	5-D	20	14	34
6-E	15	18	33	5-E	16	19	35
6-F	14	20	34	5-F	17	18	35

## 2.8 Çevre Analizi (PESTLE)

Çevre analiziyle okul/kurum üzerinde etkili olan veya olabilecek politik, ekonomik, sosyo-kültürel, teknolojik, yasal çevresel dış etkenlerin tespit edilmesi amaçlanmıştır.

**Tablo 14** PESTLE Analiz Tablosu

Politik-Yasal Etkenler	Ekonomik Etkenler
<ul style="list-style-type: none"><li>• Kalkınma Planı Ve Orta Vadeli Program,</li><li>• Bakanlık, İl Ve İlçe Stratejik Planları</li><li>• Yasal Yükümlülükler</li><li>• Kurul Ve Komisyonlar</li><li>• Okul/Kurum Çevresindeki Politik Durum</li></ul>	<ul style="list-style-type: none"><li>• Okulun bulunduğu çevrenin genel gelir durumu orta düzeydedir.</li><li>• Okulun gelirini arttırıcı unsurlar bulunmamaktadır.</li><li>• Mal-ürün ve hizmet satın alma imkânları Okul Aile Birliği ve</li></ul>

	Bakanlık tarafından tahsis edilen ödeneklere göre değişiklik göstermektedir.
<b>Sosyokültürel Etkenler</b>	<b>Teknolojik Etkenler</b>
<ul style="list-style-type: none"> <li>• Öğrencilerimizin kariyer beklentileri, akademik başarıdan ziyade aile ve sosyal çevreden etkilenme durumlarına göre şekillenmektedir.</li> <li>• Ailelerin ve öğrencilerin bilinçlenme düzeylerinin çeşitli faaliyetlerle artırılması gerekmektedir.</li> <li>• Geniş aileden çekirdek aileye geçiş veya tam tersi yönde gerçekleşen aile yapısındaki değişimler uyum süreci gerektirmektedir.</li> <li>• Göç durumları okulun öğrenci sayısında artışa neden olmakla birlikte yeni gelen öğrencilere uyum çalışmasına ihtiyaç duyulmaktadır.</li> <li>• Nüfusun yaş gruplarına göre dağılımı incelendiğinde orta yaş grubunun ağırlıklı olduğu görülmektedir.</li> <li>• Teknoloji ve sosyal medyaya bağlı olarak hızlı para kazanma isteği ağırlık kazanmakta ve buna bağlı olarak öğrencilerde akademik beklentilerden uzaklaşma görülmektedir.</li> <li>• Beslenme alışkanlıkları daha çok hızlı yemek kültürü ağırlıklıdır.</li> </ul>	<ul style="list-style-type: none"> <li>• Okulda akıllı tahta, bilişim teknolojileri sınıfı ve düzenli internet bağlantısı bulunmaktadır ve buna bağlı olarak teknoloji kullanımı yaygındır.</li> <li>• Pandemi süreciyle birlikte kullanılmaya başlanan uzaktan eğitim, EBA üzerinden yapılan çalışmalar şeklinde devam etmektedir.</li> <li>• Okul/kurumun sahip olmadığı teknolojik araçlar bulunmamaktadır.</li> <li>• Personel ve öğrenciler teknolojiyi etkin şekilde kullanmaktadır.</li> <li>• Personel ve öğrenciler akıllı telefon ve tablet kullanmaktadır.</li> <li>• Teknolojik gelişmeler takip edilerek eğitim öğretim sürecinde aktif olarak kullanılmaktadır.</li> </ul>
<b>Çevresel Etkenler</b>	
<ul style="list-style-type: none"> <li>• Doğal kaynakların korunması için afiş, sunum gibi bilinçlendirme çalışmaları yapılmaktadır. Yapılan çalışmalarla bilinçlenme düzeyinin artırılması amaçlanmaktadır.</li> <li>• Okulun bulunduğu mahalle dağ yamaçlarına kurulduğundan genel olarak eğimli bir arazi yapısına sahiptir. Bu durum ulaşımı özellikle kış mevsiminde zor hale getirmektedir.</li> </ul>	

## 2.9 Güçlü ve Zayıf Yönler ile Fırsatlar ve Tehditler (GZFT) Analizi

Okul/kurumun güçlü ve zayıf yönleri ile okul/kurum dışında oluşabilecek fırsatlar ve tehditler belirlenmiştir.

**Tablo 15** GZFT Analizi

İç Çevre	
Güçlü Yönler	Zayıf Yönler
Kurum içinde hizmet içi eğitime önem verilmesi	• Personelin hizmet içi eğitime başvurusunun az olması
• Okul personeli ile idare arasındaki ilişkilerin uyumlu olması.	• Okulun fiziki şartlarının (Spor salonu, kütüphane, konferans salonu) yetersiz olması.
• Bilgisayar teknolojisini kullanabilen öğretmenlerin çoğunlukta olması.	• Sosyal ve kültürel faaliyetlerin yetersiz olması.
• Yöneticilerin ve öğretmenlerin teknolojik gelişmeleri takip etmesi	• Okulumuzun yerel, ulusal projelerde fazla yer almaması
• Yöneticilerin takım çalışmalarını destekliyor olması.	• Öğrenci velilerinin ekonomik ve sosyal kültürel düzeylerinin yetersizliği.
• Her branştan öğretmen olması	• Binanın konumundan kaynaklanan yoğun gün ışığı
• İhtiyaçlarını karşılayabilecek gelire sahip olması	• Dersliklerin yetersiz olması.

Dış Çevre	
Fırsatlar	Tehditler
1-Erbak Uludağ Pazarlama Satış ve Dağıtım A.Ş'nin verdiği maddi ve manevi destek.	1-Velilerin yeterli bilinçte olmaması. Özel okulların sayısındaki artış. İlçemizin deprem bölgesinde bulunması. Yaz mevsiminin erken gelmesi ve havaların erken ısınması
2-Yakınında sağlık ocağının bulunması.	2- Çocukların okul dışında sosyal aktiviteler katılmalarını sağlayacak oyun parkları, futbol sahası vb. alanların okulda ve mahallede bulunmaması.
3- Öğrencilerimizin bir kısmının Bursa dışından göç ile gelen ailelerin çocukları olmasından dolayı, okulumuzun sosyal ve kültürel anlamda zenginliğinin de bulunması.	3- Öğrencilerin sınav kaygıları
4- Okul yönetiminin demokratik, yeniliklere açık, güvenilir ve destekleyici olması.	4- Yasal unsurların, reel hayatla çok ilişkilendirilememesi ve bundan kaynaklı bazı uygulamaların formaliteden yapılması.
5-Okulumuzun konum olarak güzel bir yerde ve doğa unsurlarının ön planda olması. Bu durumun insan psikolojisine olumlu katkısı.	5-Teknolojinin olumsuz etkileri.
6- Gelişim için kısıtlı da olsa ilgili velilere sahip olunması	6-Velilerin "doğru ana baba tutumları" konusunda eğitimlerinin yetersizliği, Personel hareketliliği

## 2.10 Tespit ve İhtiyaçların Belirlenmesi

### Tespitler ve İhtiyaçlar

DURUM ANALİZİ AŞAMALARI	TESPİTLER/ SORUN ALANLARI	İHTİYAÇLAR/ GELİŞİM ALANLARI
<b>Mevzuat Analizi</b>	<ul style="list-style-type: none"><li>• Müdürlüğümüzün hizmetlerini mevzuattaki hükümlere uygun olarak yürütmektedir.</li><li>• Tabi olduğumuz mevzuatın kapsamı, Müdürlüğümüzün yetkilerini çeşitlendirmekle birlikte sınırlamaktadır.</li><li>• Kurumsal kültürümüz, mevzuatta sık yaşanan değişikliklere hazırlıklı olmasına rağmen öğrenci ve velilerimizden oluşan paydaşlarımız, yeni ve farklı çalışmalara uyuma direnç göstermektedir.</li><li>• Mevzuat itibariyle öğrenci velilerinin eğitim faaliyetlerine müdahale alanını sınırlandıran herhangi bir mekanizma bulunmamaktadır.</li></ul>	<ul style="list-style-type: none"><li>• Diğer kurumlarla işbirliğinde, yetki alanının genişletilmesi</li><li>• Mevzuat itibariyle Okul Müdürlerinin yetkilerinin artırılması</li><li>• Eğitim uygulamaları konusunda ulusal düzeyde tanıtım çalışmaları yaparak öğrenci ve velilerinin bilgilendirilmesi</li><li>• Mevzuatta ihtiyaç duyulan değişikliklerde “yenileme” çalışmaları yerine “güncelleme” çalışmalarına yer verilmesi</li><li>• Öğrenci velilerinin eğitim faaliyetlerine müdahale alanlarının sınırlandırılması için yasal tedbirlerin alınması</li><li>• Mevzuatın, çalışanların kendilerini güvende hissedebileceği şekilde yeniden düzenlenmesi</li></ul>

<b>Üst Politika Belgeleri Analizi*</b>		<ul style="list-style-type: none"> <li>• Stratejik Plan Hazırlama, Stratejik Yönetim Süreci ile ilgili diğer iş ve işlemler</li> <li>• Stratejik Plan hedef ve göstergelerinin üst politika belgelerindeki ilke ve prensiplere uygun hazırlanması</li> </ul>
<b>Paydaş Analizi</b>	<ul style="list-style-type: none"> <li>• Paydaş türü fazladır, paydaşlarımızın kurumumuzdan beklentileri farklı ve çok çeşitlidir</li> </ul>	<ul style="list-style-type: none"> <li>• Paydaşların idareden beklentilerinin faaliyet alanlarıyla uyumu sağlanmalı, plan döneminde kurumsal faaliyetler hakkında paydaşlara düzenli bilgilendirme yapılması</li> </ul>
<b>İnsan Kaynakları Yetkinlik Analizi</b>	<ul style="list-style-type: none"> <li>• Çalışanlarımızın her biri farklı türden yeterliliklere sahiptir</li> </ul>	<ul style="list-style-type: none"> <li>• Çalışanlarımızın her alanda bilgi sahibi olması için hizmet içi eğitim faaliyetleri düzenlenmesi</li> </ul>
<b>Kurum Kültürü Analizi</b>	<ul style="list-style-type: none"> <li>• Kurumsal kültürümüz gelişmiş durumdadır. Kurum içi iletişim gelişmiştir, halkla ilişkiler sağlıklı bir şekilde yürütülmektedir.</li> <li>• Eğitim faaliyetlerine kadın velilerimizin katılım oranları yüksektir fakat genel katılım oranları beklenen düzeyde değildir</li> </ul>	<ul style="list-style-type: none"> <li>• Eğitim-öğretim faaliyetlerine genel katılım oranlarının yükseltilmesi</li> </ul>
<b>Fiziki Kaynak Analizi</b>	<ul style="list-style-type: none"> <li>• Kurumumuz ilçe merkezine uzaktadır.</li> <li>• Kurumumuzda spor salonu ve kütüphane bulunmamaktadır.</li> </ul>	<ul style="list-style-type: none"> <li>•</li> </ul>
<b>Teknoloji ve Bilişim Altyapısı Analizi</b>	<ul style="list-style-type: none"> <li>• Kurumumuz Fatih Projesi kapsamında</li> </ul>	<ul style="list-style-type: none"> <li>• Fatih projesi kapsamında akıllı tahta ve alt yapısı kurulması</li> </ul>

	değildir. Akıllı tahta bulunmamaktadır.	
<b>Mali Kaynak Analizi</b>	<ul style="list-style-type: none"><li>• Kurumumuza ait ödenek kaleminin bulunmaması</li><li>• Ailelerin gelir düzeyi düşük olduğundan okul-aile birliğine az miktarda bağış yapılmaktadır</li><li>• Okul-aile birliği iş ve işlemleri okul yöneticileri tarafından üstlenilmektedir</li></ul>	<ul style="list-style-type: none"><li>• Harcama planlamalarında mali kaynaklarda meydana gelecek öngörülemeyen değişikliklerin dikkate alınması</li><li>• Ortaokullara ödenek ayrılması</li></ul>

# **3.BÖLÜM**

## **GELECEĞE BAKIŞ**



#### **4. GELECEĐE BAKIŐ**

### **MİSYON, VİZYON VE TEMEL DEĐERLER**

Okul M¼d¼rl¼ğ¼m¼z¼n Mısyon, vizyon, temel ilke ve deđerlerinin oluŐturulması kapsamında ¼đretmenlerimiz, ¼đrencilerimiz, velilerimiz, ¼alıŐanlarımız ve diđer paydaŐlarımızdan alınan g¼r¼Őler, sonucunda stratejik plan hazırlama ekibi tarafından oluŐturulan Mısyon, Vizyon, Temel Deđerler; Okulumuz ¼st kurulana sunulmuŐ ve ¼st kurul tarafından onaylanmıŐtır.

### **MİSYONUMUZ**

T¼rk Milli Eđitiminin genel ve ¼zel amaçlarına bađlı, Atat¼rk İlke ve İnkılâpları dođrultusunda, geçmiŐine saygılı, geleceđe güvenle bakan, demokrasiye ve insan haklarına inanan ¼đrenciler yetiŐtiren, kendini s¼rekli yenileyen, inceleyen, araŐtıran, okuyan nesillerin yetiŐtiđi, b¼t¼n ¼đrencilerin akla ve bilime dayalı eđitim ortamında hayata ve geleceđe hazırlandıđı, y¼netici, ¼đretmen, personel, ¼đrenci ve velilerin iŐ birliđi ile ¼alıŐtıđı bir kurumuz.

### **VİZYONUMUZ**

Sadece bilgiyi paylaŐan deđil ¼reten ve deđerŐen d¼nya Őartlarında bilgi toplumunun insanını yetiŐtiren kurum olmak.

## TEMEL DEĞERLERİMİZ

- Milli ve Manevi Değerler
- Yasalara Saygı
- Akılcılık
- Çağdaşlık
- İşbirliği ve Bilgi Paylaşımı
- Demokratik Sorun Çözme Yöntemleri
- Eleştirel Düşünme
- Fırsat Eşitliği
- Kaliteli Hizmet
- Stratejik Yönetim Süreci
- Araştırma ve Geliştirme
- Evrensel Değerler
- Kişisel ve Mesleki Gelişim
- Üretkenlik
- İletişim Yöntemlerinin Geliştirilmesi

### 3.4 Amaç, Hedef ve Performans Göstergesi ile Stratejiler

TEMA	EĞİTİM-ÖĞRETİME ERİŞİM ve KATILIM									
<b>Amaç1</b>	Öğrencilerin eğitim öğretime etkin katılımlarıyla donanımlı olarak bir üst öğrenime geçişi sağlanacaktır.									
<b>Hedef1.1</b>	Eğitim ve öğretimin her tür ve kademesinde katılım, başarı ve tamamlama oranlarını artırmak.									
Performans Göstergeleri	Hedef Etkisi	Başlangıç Değeri	2024	2025	2026	2027	2028	İzleme Sıklığı	Rapor Sıklığı	
<b>PG1.1.1</b> Ortaöğretime merkezi sınavla yerleşen öğrenci oranını artırmak(%)	15	2	3	3	4	4	5	1 yıl	1 yıl	
<b>PG1.1.2</b> Burslu öğrenci oranını artırmak (%)	15	2	3	3	3	4	4	1 yıl	1 yıl	
<b>PG1.1.3</b> DYK ve Yaz Okullarına katılımın artırılması (%)	25	10	12	14	16	18	20	1 ay	1 yıl	
<b>PG1.1.4</b> 20 gün ve üzeri özürsüz devamsız öğrenci oranı(%)	25	5	4	3	2	1	0	1 yıl	1 yıl	
<b>PG1.1.5</b> Özel eğitime ihtiyaçlı bireyler için öğrenci,veli ve öğretmenlere düzenlenen etkinlik sayısı	20	10	12	14	16	18	20	1 ay	1 yıl	
<b>Koordinatör Birim</b>	Okul/kurumun idaresi, rehberlik servisi									
<b>İşbirliğiYapılacak Birimler</b>	Şube öğretmenleri Muhtarlık Emniyet Müdürlüğü Adalet Bakanlığı Okul Aile Birliği									
<b>Riskler</b>	Aile bütünlüğünün bozulmuş olması ve iletişim sağlanamaması									

	İlgisiz veliler Maddi kaynak yetersizliği Destekleme ve yetiştirme kurslarının 5,6 ve 7. sınıfları kapsamaması Bazı okul türlerine olan ön yargı
<b>Stratejiler</b>	Öğrencilerin devamsızlık nedenleri tespit edilerek devamsızlığa neden olan etmenler giderilecektir. DYK içerikleri öğrencinin hazırbulunuşluk seviyesi dikkate alınarak hazırlanacaktır. Öğrencilerin tamamlayıcı ve destekleyici eğitim almaları sağlanacaktır. Özel eğitime ihtiyaçlı bireyler hakkında farkındalık oluşturmak.
<b>Maliyet Tahmini</b>	5.000 TL
<b>Tespitler</b>	Devamsızlıkların öğrenme eksiklerine neden olması.
<b>İhtiyaçlar</b>	Veli ve öğrenci iş birliği LGS ve İOKBS sınavında başarılı olabilecek dezavantajlı grupta yer alan öğrencilerin tespiti ve yardım edilmesi.

Performans göstergesinin Hedefe Etkisi yüzde olarak ifade edilir. Amaca hizmet edecek hedeflerin tamamı %100 başarı performansı olarak düşünülerek tüm hedeflerinin toplamı için %100'lük oran bulmalıdır.

<b>TEMA</b>		<b>EĞİTİM-ÖĞRETİMDE KALİTE</b>							
<b>Amaç 2</b>		Öğrencilere medeniyetimizin ve insanlığın ortak değerleriyle çağın gereklerine uygun bilgi, beceri, tutum ve davranışlar kazandırılacaktır.							
<b>Hedef 2.1</b>		Öğrencilerin bilimsel, kültürel, sanatsal, sportif ve toplum hizmeti alanlarında ders dışı etkinliklere katılım oranı artırılacaktır.							
<b>Performans Göstergeleri</b>	<b>Hedef Etkisi</b>	<b>Başlangıç Değeri</b>	<b>2024</b>	<b>2025</b>	<b>2026</b>	<b>2027</b>	<b>2028</b>	<b>İzleme Sıklığı</b>	<b>Rapor Sıklığı</b>
	<b>PG2.1.1 Bilimsel, kültürel, sanatsal ve sportif alanlarda en az bir faaliyete katılan öğrenci oranı (%)</b>	25	75	80	85	90	95	100	6 ay

<b>PG2.1.2</b> Öğrenci başına okunan kitap sayısı	25	5	7	9	11	13	15	6 ay	6 ay
<b>PG2.1.3</b> Bir eğitim ve öğretim yılında toplum hizmeti çalışmalarına katılan öğrenci oranı (%)	15	25	30	35	40	45	50	6 ay	6 ay
<b>PG2.1.4</b> Bir eğitim ve öğretim yılında yerel, ulusal ve uluslararası proje, yarışma vb. etkinliklere katılan öğrenci oranı (%)	25	15	20	25	30	35	40	6 ay	6 ay
<b>Koordinatör Birim</b>	Okul/kurumun idaresi, Öğretmenler Kurulu								
<b>İşbirliği Yapılacak Birimler</b>	Meb, Tubitak, İl ve ilçe milli eğitim, yerel yönetimler								
<b>Riskler</b>	İklim koşulları İkili eğitimden kaynaklı sorunlar Ulaşım bedellerinin yüksek olması								
<b>Stratejiler</b>	Okul bünyesinde yarışmalar düzenlenecektir. Diğer kurum ve kuruluşlarla iş birliği içerisinde yürütülen bilimsel, sosyal, kültürel, sanatsal ve sportif alanlardaki faaliyetler artırılacaktır. Öğrencilerin yerel, ulusal ve uluslararası proje ve yarışmalara katılmaları teşvik edilecektir. Öğrencilerin seviyelerine uygun olarak toplumsal sorunların çözümüne katkı sağlamak ve farkındalık oluşturmak amacıyla afet ve acil durum, çevre, eğitim, spor, kültür ve turizm, sağlık ve sosyal hizmetler alanlarında toplum hizmeti faaliyetlerine katılımları artırılacaktır.								
<b>Maliyet Tahmini</b>	200.000 TL								
<b>Tespitler</b>									
<b>İhtiyaçlar</b>	Motivasyon								

TEMA	KURUMSAL KAPASİTE								
<b>Amaç3</b>	Okulun eğitimin temel ilkeleri doğrultusunda niteliğini artırmak amacıyla kurumsal kapasite geliştirilecektir.								
<b>Hedef3.1</b>	Eğitim ve öğretimin sağlıklı ve güvenli bir ortamda gerçekleştirilmesi için okul sağlığı ve güvenliği geliştirilecektir.								
<b>Hedef3.2</b>	Öğrenci, öğretmen ve velilerde farkındalık oluşturmak için bağımlılıkla mücadele, akran zorbalığı, siber zorbalık, sağlıklı beslenme ve obezite, hijyen, bulaşıcı hastalıklar ve gıda güvenliği gibi konularda alan uzmanları ile iş birliğinde eğitimler düzenlenecektir.								
Performans Göstergeleri	Hedef Etkisi	Başlangıç Değeri	2024	2025	2026	2027	2028	İzleme Sıklığı	Rapor Sıklığı
<b>PG3.1.1</b> Hizmet içi eğitim alan yönetici ve öğretmen sayısı(%)	20	20	25	30	35	40	45		
<b>PG3.1.2</b> Yüksek lisans eğitimini sürdüren/ tamamlayan öğretmen ve yönetici sayısı(%)	10	20	22	24	25	27	30		
<b>PG3.1.3</b> Bağımlılık ve siber zorbalık ile ilgili konularda eğitim alan öğrenci ve öğretmen sayısı(%)	20	60	70	80	90	95	100		
<b>PG3.1.4</b> Sağlıklı beslenme ve obezite ile ilgili konularda verilen eğitim alan öğrenci, öğretmen ve veli sayısı (%)	20	60	70	80	90	95	100		
<b>PG3.1.5</b> Yapılan fiziki iyileştirmelerin sayısı.	30	2	3	3	4	4	5		
<b>Koordinatör Birim</b>	Okul/kurumun idaresi, Öğretmenler Kurulu								
<b>İşbirliği Birimleri</b>	Meb, Üniversiteler, İl ve ilçe milli eğitim, Rehberlik servisi, yerel yönetimler								

<b>Riskler</b>	Hizmet içi eğitimlerin zamanlaması Personel sirkülasyonu Yüksek maliyet
<b>Stratejiler</b>	<p>Öğrenci, öğretmen ve velilere yönelik bağımlılıkla mücadele, akran zorbalığı, siber zorbalık, sağlıklı beslenme ve obezite, hijyen, bulaşıcı hastalıklar gibi konularda alan uzmanları ile iş birliğinde eğitimler düzenlenecektir.</p> <p>Fiziki mekânların (derslikler, spor salonu, kütüphaneler, atölyeler vb.) iyileştirilmesi için kamu idareleri, belediyeler ve işverenlerle iş birlikleri yapılacaktır.</p>
<b>Maliyet Tahmini</b>	<b>300.000 TL</b>
<b>Tespitler</b>	
<b>İhtiyaçlar</b>	

# **4.BÖLÜM**

## **MALİYETLENDİRME**



#### 4. MALİYETLENDİRME

*Tablo 16 Tahmini Maliyet Tablosu*

	2024	2025	2026	2027	2028	Toplam Maliyet
<b>Amaç A1</b>	<b>15000</b>	<b>16.200</b>	<b>16.800</b>	<b>17.400</b>	<b>18.000</b>	<b>83.400</b>
<i>Hedef 1.1</i>	<i>5.000</i>	<i>6.200</i>	<i>6.800</i>	<i>7.400</i>	<i>8.000</i>	<i>33.400</i>
<b>Amaç A3</b>	<b>48.565</b>	<b>51.450</b>	<b>54.800</b>	<b>58.335</b>	<b>62.300</b>	<b>275.450</b>
<i>Hedef 3.1</i>	<i>48.565</i>	<i>51.450</i>	<i>54.800</i>	<i>58.335</i>	<i>62.300</i>	<i>275.450</i>
<b>Amaç A5</b>	<b>62.750</b>	<b>63.250</b>	<b>66.300</b>	<b>71.600</b>	<b>75.550</b>	<b>339.450</b>
<i>Hedef 5.1</i>	<i>62.750</i>	<i>63.250</i>	<i>66.300</i>	<i>71.600</i>	<i>75.550</i>	<i>339.450</i>
<i>Genel Yönetim Giderleri</i>	<i>17.447</i>	<i>18.135</i>	<i>19.185</i>	<i>20.600</i>	<i>21.877</i>	<i>97.244</i>
<b>TOPLAM</b>	<b>116.315</b>	<b>120.900</b>	<b>127.900</b>	<b>137.335</b>	<b>145.850</b>	<b>648.300</b>

# **5.BÖLÜM**

## **İZLEME VE DEĞERLENDİRME**

## 5. İZLEME VE DEĞERLENDİRME

Stratejik planlarda yer alan amaç ve hedeflere ulaşma durumlarının tespiti ve bu yolla stratejik planlardaki amaç ve hedeflerin gerçekleştirilebilmesi için gerekli tedbirlerin alınması izleme ve değerlendirme ile mümkün olmaktadır. Stratejik Planda yer alan performans göstergelerinin gerçekleşme durumlarının tespiti yılda iki kez yapılacaktır. Her yılın ilk altı ayında ilgili hedefe ait performans göstergelerinin performans düzeyi dikkate alınarak yapılan izlemenin ardından, yılsonu itibarıyla hedeflenen değere ulaşıp ulaşılmadığının analizi yapılacaktır.

5018 sayılı Kamu Mali Yönetimi ve Kontrol Kanununun amaçlarından biri; kalkınma planları ve programlarda yer alan politika ve hedefler doğrultusunda kamu kaynaklarının etkili, ekonomik ve verimli bir şekilde elde edilmesi ve kullanılmasını, hesap verebilirliği ve malî saydamlığı sağlamak üzere, kamu malî yönetiminin yapısını ve işleyişini düzenlemektir.

Bu amaç doğrultusunda kamu idarelerinin; stratejik planlar vasıtasıyla, kalkınma planları, programlar, ilgili mevzuat ve benimsedikleri temel ilkeler çerçevesinde geleceğe ilişkin misyon ve vizyonlarını oluşturması, stratejik amaçlar ve ölçülebilir hedefler saptaması, performanslarını önceden belirlenmiş olan göstergeler doğrultusunda ölçmesi ve bu sürecin izleme ve değerlendirmesini yapmaları gerekmektedir.

Bu kapsamda Nuri Erbak Ortaokulu Müdürlüğü 2024-2028 dönemine ilişkin kalkınma planları ve programlarda yer alan politika ve hedefler doğrultusunda kaynaklarının etkili, ekonomik ve verimli bir şekilde elde edilmesi ve kullanılmasını, hesap verebilirliği ve saydamlığı sağlamak üzere Nuri Erbak Ortaokulu Müdürlüğü 2024-2028 Stratejik Planı'nı hazırlamıştır.

Hazırlanan planın gerçekleşme durumlarının tespiti ve gerekli önlemlerin zamanında ve etkin biçimde alınabilmesi için Nuri Erbak Ortaokulu Müdürlüğü 2024-2028 Stratejik Planı İzleme ve Değerlendirme Modeli geliştirilmiştir.

İzleme, stratejik plan uygulamasının sistematik olarak takip edilmesi ve raporlanmasıdır. Değerlendirme ise, uygulama sonuçlarının amaç ve hedeflere kıyasla ölçülmesi ve söz konusu amaç ve hedeflerin tutarlılık ve uygunluğunun analizidir.

Nuri Erbak Ortaokulu Müdürlüğü 2024-2028 Stratejik Planı İzleme ve Değerlendirme Model'inin çerçevesini;

1. Okul 2024-2028 Stratejik Planı ve performans programlarında yer alan performans göstergelerinin gerçekleşme durumlarının tespit edilmesi,

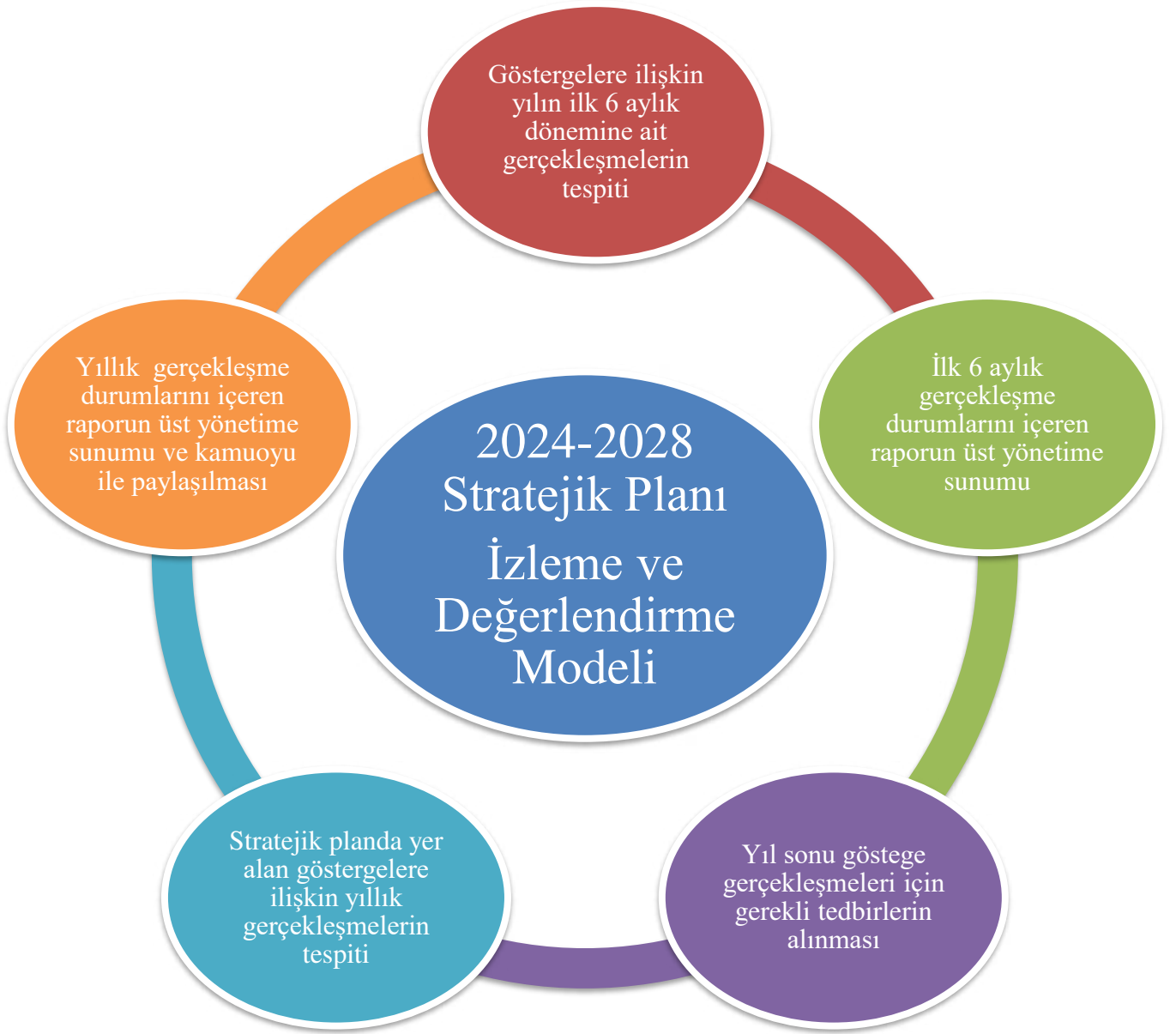
2. Performans göstergelerinin gerekleşme durumlarının hedeflerle kıyaslanması,
3. Sonuçların raporlanması ve paydaşlarla paylaşımı,
4. Gerekli tedbirlerin alınması

Süreçleri oluşturmaktadır

Okul 2024-2028 Stratejik Planı'nda yer alan performans göstergelerinin gerekleşme durumlarının tespiti yılda iki kez yapılacaktır. Yılın ilk altı aylık dönemini kapsayan birinci izleme kapsamında, harcama birimlerinden sorumlu oldukları göstergeler ile ilgili gerekleşme durumlarına ilişkin veriler toplanarak konsolide edilecektir. Göstergelerin gerekleşme durumları hakkında hazırlanan rapor üst yöneticiye sunulacak ve böylelikle göstergelerdeki yıllık hedeflere ulaşılmasını sağlamak üzere gerekli görülebilecek tedbirlerin alınması sağlanacaktır.

Yılın tamamını kapsayan ikinci izleme dâhilinde; harcama birimlerden sorumlu oldukları göstergeler ile ilgili yılsonu gerekleşme durumlarına ait veriler toplanarak konsolide edilecektir. Yıl sonu gerekleşme durumları, varsa gösterge hedeflerinden sapmalar ve bunların nedenleri üst yönetici başkanlığında harcama birim yöneticilerince değerlendirilerek gerekli tedbirlerin alınması sağlanacaktır. Ayrıca, stratejik planın yıllık izleme ve değerlendirme raporu hazırlanarak kamuoyu ile paylaşılacaktır.

Ayrıca, Okul/Kurum/Bakanlık düzeyinde stratejik hedeflerin gerekleşme yüzdesi Bakanlık izleme- değerlendirme sistemi üzerinden takip edilecek ve göstergelerin gerekleşme durumları düzenli olarak kamuoyu ile paylaşılacaktır.



NO	ORTAKOKUL ÖĞRENCİLERİ İÇİN KONU BAŞLIKLARI	Kesinlikle	Katılmıyorum	Katılıyorum	Kararsızım	Kesinlikle	Katılmıyorum	Katılmıyorum
01-	Okulda kendimi güvende hissediyorum.	( 91)	( 8 )	( 1 )	( 0 )	( 0 )		
02-	Okul temiz ve hijyeniktir.	( 80)	(12)	( 2 )	( 5 )	( 1 )		
03-	Okulun fiziki koşullarını yeterlidir.	( 75)	( 14)	( 0 )	( 7 )	( 4 )		
04-	Okul, yeni kabul edilen çocuklara uygun desteği sağlar.	(95 )	( 4 )	( 1 )	( 0 )	( 0 )		
05-	Farklı kültürlerden gelen öğrencilerin bu okulda memnuniyetle karşılanacağını düşünüyorum.	( 70)	( 8 )	( 6 )	( 9 )	( 7 )		
06-	Öğretmenlerime ihtiyaç duyduğumda kolaylıkla görüşebilirim.	(90 )	( 6 )	( 4 )	( 0 )	( 0 )		
07-	Okul müdürüne ihtiyaç duyduğumda kolaylıkla görüşebilirim.	( 84)	( 9 )	( 7 )	( 0 )	( 0 )		
08-	Okul rehberlik servisinden ihtiyaçlarım doğrultusunda faydalanabiliyorum.	( 88)	( 9 )	( 3 )	( 0 )	( 0 )		
09-	Okul kişisel hedefler belirlememde ve bu hedeflere ulaşmamda yeterli rehberlik ediyor.	( 82)	( 7 )	( 6 )	( 3 )	( 2 )		
10-	Okulumda yer almam için birçok fırsat var.	(90 )	( 8 )	( 1 )	( 1 )	( 0 )		
11-	Okul bana yeterli ders dışı etkinlik olanakları sunuyor.	( 85)	(12 )	( 2 )	( 0 )	( 1 )		
12-	Okul kulüpleri amacına uygun şekilde gelişimime katkı sağlıyor.	(74 )	(18 )	( 6 )	( 2 )	( 0 )		
13-	Öğretmenlerim sınıfta adil kurallara sahipler ve tarafsızlar.	(81 )	( 4 )	( 8 )	( 4 )	( 3 )		
14-	Öğretmenlerim beni daha iyi performans göstermem için teşvik ediyor.	( 78)	( 5 )	( 14)	( 2 )	( 1 )		
15-	Öğretmenlerim derslerin işlenişinde farklı ve ilgi çekici yöntemler kullanır.	( 77)	(16 )	( 1 )	( 5 )	( 1 )		
16	Sınav ve ödevlerin beni değerlendirmek için adil ve yeterli olduğunu düşünüyorum.	(65 )	(12 )	( 8 )	( 8 )	( 7 )		
17-	Okulda düzenlenen sanatsal ve kültürel faaliyetler yeterlidir.	(64 )	( 18)	( 8 )	( 7 )	( 3 )		

18-	Okulda öğrencilerin görüşleri dikkate alınır.	( 71 )	( 17 )	( 5 )	( 3 )	( 4 )
19-	Okul kantininde yeterli ve sağlıklı yiyecekler var.	( 79 )	( 21 )	( 6 )	( 3 )	( 1 )
20-	DYK'leri yeterli buluyorum.	( 91 )	( 4 )	( 4 )	( 1 )	( 0 )

Kıymetli Öğretmenimiz;

- Bu anketin amacı, okul/kurum çalışmaları hakkındaki görüşlerinizi almaktır.
- Bu ankette kimlik bilgileri yer almaz.
- Lütfen okul hakkındaki görüşlerinizi en iyi şekilde yansıtan kutuya “X” işareti koyarak belirtiniz.
- Anketimize katıldığınız için teşekkür ederiz.

NO	ÖĞRETMENLER İÇİN KONU BAŞLIKLARI	Kesinlikle	Katılmıyorum	Katılmıyorum	Kararsızım	Kesinlikle	Katılmıyorum	Katılmıyorum
		( )	( )	( )	( )	( )	( )	( )
01-	Okulun misyonu ve vizyonunu tam olarak anlıyorum.	( 95 )	( 4 )	( 1 )	( 0 )	( 0 )		
02-	Okulda eğitim ve yönetim kalitesi sürekli olarak gelişiyor.	( 70 )	( 8 )	( 6 )	( 9 )	( 7 )		
03-	Okul temiz ve hijyeniktir.	( 90 )	( 6 )	( 4 )	( 0 )	( 0 )		
04-	Okul, öğrencilerin ve personelin güvenliğini sağlamak için uygun güvenlik önlemleri alır.	( 84 )	( 9 )	( 7 )	( 0 )	( 0 )		
05-	Okul, yeni kabul edilen öğrencilere uygun desteği sağlar.	( 88 )	( 9 )	( 3 )	( 0 )	( 0 )		
06-	Okulumuz mesleki yeterliliğimi geliştirmek için eğitim fırsatları sunuyor.	( 82 )	( 7 )	( 6 )	( 3 )	( 2 )		
07-	Okul yönetimimiz öğretmenleri etkin bir şekilde yönlendirir.	( 90 )	( 8 )	( 1 )	( 1 )	( 0 )		
08-	Okulumuz, öğrencilerin öğrenme ilgisini uyandıracak bir öğrenme ortamı oluşturmuştur.	( 85 )	( 12 )	( 2 )	( 0 )	( 1 )		
09-	Etkili bir öğretmen olmak için ihtiyaç duyduğum kaynaklara erişimim var.	( 74 )	( 18 )	( 6 )	( 2 )	( 0 )		
10-	Bana sunulan kaynakları kullanmak için gerekli eğitime sahibim.	( 81 )	( 4 )	( 8 )	( 4 )	( 3 )		
11-	Okulumuzun, farklı ihtiyaçları olan öğrencileri desteklemek için	( 78 )	( 5 )	( 14 )	( 2 )	( 1 )		

	etkin bir politikası vardır.					
12-	Okulumuz müfredat uygulamasını etkin bir şekilde izler.	( 77 )	( 16 )	( 1 )	( 5 )	( 1 )
13-	Okulumuz, velilere uygun etkinlikler düzenlemektedir.	( 65 )	( 12 )	( 8 )	( 8 )	( 7 )
14-	Diğer öğretmenlerle iş birliği yaparım.	( 64 )	( 18 )	( 8 )	( 7 )	( 3 )
15-	Okul personeli arasında dostane bir ilişki sürdürülür.	( 71 )	( 17 )	( 5 )	( 3 )	( 4 )
16	Takım ruhumuz ve moralimiz yüksek.	( 79 )	( 21 )	( 6 )	( 3 )	( 1 )
17-	Okulumuza aidiyet hissediyorum.	( 91 )	( 4 )	( 4 )	( 1 )	( 0 )

### Kıymetli Velimiz;

- Bu anketin amacı, okul/kurum çalışmaları hakkındaki görüşlerinizi almaktır.
- Bu ankette kimlik bilgileri yer almaz.
- Lütfen okul/kurum hakkındaki görüşlerinizi en iyi şekilde yansıtan kutuya “X” işareti koyarak belirtiniz.
- Anketimize katıldığınız için teşekkür ederiz.

NO	VELİLER İÇİN KONU BAŞLIKLARI	Katılıyorum		Katılmıyorum	
		Kesinlikle	Kararsızım	Kesinlikle	Katılmıyorum
01-	Okulun misyonu ve vizyonunu tam olarak anlıyorum.	( 91 )	( 8 )	( 1 )	( 0 )
02-	Okulda eğitim ve yönetim kalitesi sürekli olarak gelişiyor.	( 80 )	( 12 )	( 2 )	( 5 )
03-	Okul temiz ve hijyeniktir.	( 75 )	( 14 )	( 0 )	( 7 )
04-	Okul, öğrencilerin ve personelin güvenliğini sağlamak için uygun güvenlik önlemleri alır.	( 95 )	( 4 )	( 1 )	( 0 )
05-	Okul, yeni kabul edilen öğrencilere uygun desteği sağlar.	( 70 )	( 8 )	( 6 )	( 9 )
06-	Okul, çocuğumun okumaya olan ilgisini geliştirmesine yardımcı olabilir.	( 90 )	( 6 )	( 4 )	( 0 )
07-	Okul çocuğumun öğrenme ilgisini güçlendiriyor.	( 84 )	( 9 )	( 7 )	( 0 )



08-	Okul çocuđumun ahlaki gelişimini teşvik edebilir.	( 88 )	( 9 )	( 3 )	( 0 )	( 0 )
09-	Okulda kullanılan değerlendirme yöntemleri çocuđumun gelişimini tüm yönleriyle anlamama yardımcı oluyor.	( 82 )	( 7 )	( 6 )	( 3 )	( 2 )
10-	Okul, çocuđumun öğrenme performansını ve gelişimi hakkında beni iyi bilgilendiriyor.	( 90 )	( 8 )	( 1 )	( 1 )	( 0 )
11-	Okul çocuđumaduygusal rahatsızlık ve öğrenme güçlükleri ile karşılaştığında yeterli desteđi ve rehberlik sağlar.	( 85 )	( 12 )	( 2 )	( 0 )	( 1 )
12-	Öğretmenlerin benimle iletişim kurma yöntemlerinden memnunum.	( 74 )	( 18 )	( 6 )	( 2 )	( 0 )
13-	Herhangi bir problem durumunda müdür endişelerime cevap veriyor.	( 81 )	( 4 )	( 8 )	( 4 )	( 3 )
14-	Okulda, velilerin ihtiyaçlarına uygun eğitim faaliyetleri düzenlenir.	( 78 )	( 5 )	( 14 )	( 2 )	( 1 )
15-	Okul, çocukların gelişimini desteklemek için velilerle iyi bir ilişki kurar.	( 77 )	( 16 )	( 1 )	( 5 )	( 1 )
16-	Okul, aktif veli katılımını teşvik eder.	( 65 )	( 12 )	( 8 )	( 8 )	( 7 )
17-	Okulun veli etkinliklerine aktif olarak katılırım.	( 64 )	( 18 )	( 8 )	( 7 )	( 3 )
18-	Bir veli olarak okula aidiyet hissediyorum.	( 91 )	( 8 )	( 1 )	( 0 )	( 0 )
19-	Çocuđumun ev ödevlerini tamamlamasını sağlarım.	( 80 )	( 12 )	( 2 )	( 5 )	( 1 )
20-	Çocuđumu okumaya teşvik ederim.	( 75 )	( 14 )	( 0 )	( 7 )	( 4 )
21-	Çocuđumun her gün okula gitmesini sağlarım.	( 95 )	( 4 )	( 1 )	( 0 )	( 0 )
22-	Çocuđumun eğitiminde aktif bir ortađım.	( 70 )	( 8 )	( 6 )	( 9 )	( 7 )

## **Ek-2 Stratejik Plan Mimarisi**

### **1. Eğitime ve Öğretime Erişim ve Katılım**

#### **1.1. Okula devam ve tamamlama**

1.1.1. Sınıf tekrarı

1.1.2. Okulu bırakma

1.1.3. Devamsızlık

#### **1.2. Ders Dışı etkinliklere katılım**

1.2.1. Kulüp faaliyetleri

1.2.2. Gezi, Fuar ve Gözlem Faaliyetleri

1.2.3. Sosyal Sorumluluk Faaliyetleri

1.2.4. Bölgesel (yerel), Ulusal ve Uluslararası Proje, Yarışma vb. Etkinliklere Katılım

#### **1.3. Özel eğitime ihtiyaç duyan bireylerin erişimi**

#### **1.4. Destekleme ve yetiştirme kurslarına katılım ve devam**

#### **1.5. Özel politika gerektiren grupların eğitim ve öğretime erişimi (göçmenler, romanlar, mevsimlik tarım işçilerinin çocuklarının eğitimi vd.)**

#### **1.6. Uzaktan eğitim faaliyetlerine katılım**

#### **1.7. Bir üst öğrenime geçiş**

#### **1.8. Mezuniyet oranı**

### **2. Eğitim ve Öğretimde Kalite**

#### **2.1. Akademik Kazanımlar**

2.1.1. Türkçe ve yabancı dil

2.1.1.1. Dinleme

2.1.1.2. Konuşma

2.1.1.3. Okuma

2.1.1.4. Yazma

2.1.1.5. Okunan Kitap Sayısı

2.1.1.6. Okuma, Yazma ve Konuşma Etkinlikleri

2.1.2. Matematik

2.1.3. Fen Bilimleri

2.1.4. Sosyal Bilimler

2.1.5. Meslek Dersleri

2.1.6. Eğitim Bilişim Ağı

#### **2.2. 21.yy. Becerileri**

- 2.2.1. STEM
- 2.2.2. Yapay Zekâ
- 2.2.3. Çevre ve İklim Değişikliği
  - 2.2.3.1. Kaynakların Tasarruflu Kullanımı
- 2.2.4. Finansal Okuryazarlık
- 2.2.5. Dijital Okuryazarlık
- 2.2.6. İletişim ve İş Birliği
- 2.2.7. Bilgi ve Medya Okuryazarlığı
- 2.2.8. Girişimcilik
- 2.2.9. Sosyal ve Kültürlerarası Beceriler
- 2.2.10. Problem Çözme Becerileri (Matematiksel problem çözmeden çatışma çözmeye kadar detaylandırılabilir.)
- 2.2.11. Eleştirel Düşünme Becerileri
- 2.2.12. \*Yaratıcılık (Yenilikçilik) ve Bilimsel Araştırma Becerileri
- 2.2.13. Veri Okuryazarlığı
- 2.2.14. Sürdürülebilirlik ve İleri Dönüşüm

### **2.3. Toplumsal Yaşam Becerileri**

- 2.3.1. Sevgi, Saygı, Adalet ve Hoşgörü Kazanımları
- 2.3.2. Ahlaki ve Etik Değerler

### **2.4. Değerler Eğitimi**

- 2.4.1. Okul Hizmetlerine Katılım (temizlik, bakım vb.)
- 2.4.2. Sosyal Sorumluluk Çalışmaları

### **2.5. Ölçme ve Değerlendirme**

- 2.5.1. Okul Sınavları
- 2.5.2. Ulusal Sınavlar
- 2.5.3. Ulusal ve Uluslararası Faaliyetlerde Alınan Dereceler

### **2.6. Sektöre, Üst Öğrenime Hazırlık ve İstihdam**

- 2.6.1. Atölye Eğitimleri
- 2.6.2. Staj Eğitimleri
- 2.6.3. Buluş, Patent, Endüstriyel Tasarım, Marka ve Faydalı Model
- 2.6.4. Mesleki Alan Etkinlikleri
- 2.6.5. Mesleki Eğitime Katkı Sağlayacak İş Birlikleri

### **2.7. Rehberlik**

- 2.7.1. Eğitsel Rehberlik

2.7.2. Mesleki Rehberlik

2.7.3. Kişisel Rehberlik

2.7.4. Oryantasyon

2.7.5. Aile rehberliği

### **3. Kurumsal Kapasite**

#### **3.1. Fiziksel İmkânlar ve Donatım**

3.1.1. Derslikler

3.1.2. Spor Salonu

3.1.3. Kütüphane

3.1.4. Çok amaçlı Salon

3.1.5. Öğretmenler Odası

3.1.6. İdari Bölümler

3.1.7. Okul Bahçesi

3.1.8. Atölyeler

3.1.9. Laboratuvarlar

3.1.10. Yatakhane/Pansiyon

3.1.11. Yemekhane

3.1.12. Tuvaletler

3.1.13. Oyun Alanları

3.1.14. Bilişim Sınıfları

#### **3.2. Mali Yönetim**

3.2.1. Döner Sermaye Gelirleri

3.2.2. Mal ve Hizmet Alımları

3.2.3. Enerji Verimliliği

3.2.4. Kaynak Tasarrufu

#### **3.3. İnsan kaynakları**

3.3.1. Öğretmenlerin Mesleki Gelişimi

3.3.1.1. Okul Temelli Mesleki Gelişim Faaliyetleri

3.3.1.2. Öğretmen Bilişim Ağı

3.3.1.3. Mahalli Hizmet İçi Eğitimler

3.3.1.4. Aday Öğretmenlik

3.3.1.5. Mentorluk ve Koçluk

3.3.1.6. Ulusal ve Uluslararası İyi Uygulama Örnekleri

3.3.1.7. Personel Ödül Yönetimi

- 3.3.2. Okul Yöneticilerinin Mesleki Gelişimi
  - 3.3.2.1. Öğretmen Bilişim Ağı
  - 3.3.2.2. Mahalli Hizmet İçi Eğitimler
  - 3.3.2.3. Mentorluk ve Koçluk
  - 3.3.2.4. Ulusal ve Uluslararası İyi Uygulama Örnekleri
- 3.3.3. Destek Personelinin Mesleki Gelişimi
- 3.3.4. Motivasyon
- 3.3.5. İş Doyumu
- 3.3.6. Oryantasyon
- 3.3.7. Personelin İyi Olma Hali

### **3.4. Organizasyon**

- 3.4.1. Görev Dağılımı
- 3.4.2. Kurul ve Komisyonlar
- 3.4.3. Okul Aile Birliği
- 3.4.4. Katılımcılık
- 3.4.5. Şeffaflık ve Hesap Verebilirlik
- 3.4.6. İzleme ve Değerlendirme
- 3.4.7. Bilgi ve İletişim Teknolojilerinden Yararlanma
- 3.4.8. Öğrenci İşlerinin Yönetimi
- 3.4.9. Kurum İçi İletişim
- 3.4.10. Okul Toplum İlişkileri
- 3.4.11. Kurumlar Arası İletişim ve İş Birliği

### **3.5. Okul Sağlığı ve Güvenliği**

- 3.5.1. Kantin
- 3.5.2. Tuvaletler
- 3.5.3. Temizlik ve Hijyen Farkındalığı
- 3.5.4. Sağlıklı Beslenme ve Obezite
- 3.5.5. Bulaşıcı Hastalıklar
- 3.5.6. Bağımlılıkla Mücadele
- 3.5.7. Gıda Güvenliği
- 3.5.8. Okul Çevresi Güvenliği
- 3.5.9. İş Sağlığı ve Güvenliği (Okul Kazaları, Atölye Denetimleri vb.)
- 3.5.10. Zorbalık ve Şiddet

### **3.6. Sivil Savunma**

3.6.1. İlk Yardım ve Acil Durum

3.6.2. Afet riski azaltma

3.6.2.1. Deprem

3.6.2.2. Sel

3.6.2.3. Heyelan

3.6.2.4. Yangın

3.6.2.5. Çığ

3.6.2.6. Salgın hastalıklar

### EK-3 Örnek İzleme ve Değerlendirme Şablonu

2024-2025 Eğitim Öğretim Yılı Stratejik Plan İzleme ve Değerlendirme Tablosu					
A1					
H1.1					
Hedef Performansı	1.1				
Sorumlu Birim					
Performans Göstergesi	Hedef Etkisi (%)	Plan Dönemi Başlangıç Değeri *(A)	İzleme Dönemindeki Yıl Sonu Hedeflenen Değer (B)	İzleme Dönemindeki Gerçekleşme Değeri (C)	Performans (%) (C-A)/(B-A)
PG 1.1.1 Her dönem sınıf velilerine yönelik düzenlenen etkinlik sayısı	60	0	1	1	100

<b>PG 1.1.2 En az bir aile eğitimi alan veli oranı (%)</b>	40	25	75	60	70
<b>Hedefe İlişkin Değerlendirmeler</b>					
<p>2024-2025 eğitim öğretim yılında PG1.1.1 için performansın %100 oranında gerçekleştiği görülmektedir.</p> <p>2024-2025 eğitim öğretim yılında PG 1.1.2 için performansı %70 oranında gerçekleştiği göz önünde bulundurularak ailelerin eğitim faaliyetlerine katılımının artırılması için sınıf rehber öğretmenleri aracılığıyla telefon görüşmeleri yapılması planlanmıştır.</p>					

\* 2024-2028 dönemini kapsayan stratejik plan için 2023 yılsonu değeridir.

\*\*Her yılın ilk altı ayında, ilgili hedefe ait performans göstergelerinin performans düzeyi dikkate alınarak izlemenin yapıldığı yılın sonu itibarıyla hedeflenen değere ulaşıp ulaşılamayacağının analizi yapılır. Hedeflene değere ulaşılmasını engelleyecek hususlar ve riskler varsa değerlendirilir. Hedeflenen değere ulaşılmasını sağlayacak temel tedbirler kısaca yer verilir.

\*PG 1.1.1'in performansının hedefe etkisinin çarpımı ile PG 1.1.2'nin performansının hedefe etkisinin çarpımları sonucunun toplanmasıyla elde edilir.  $(\%100 \times \%60) + (\%70 \times \%40) = \%60 + \%28 = \%88$